



**CENTRE DE COORDINATION OUEST POUR L'ETUDE
ET LA PROTECTION DES CHAUVES-SOURIS (CCO)**

2014

Rapport de synthèse

Genève, avril 2015

Siège: Muséum d'histoire naturelle, CP 6434, CH-1211 Genève 6, Suisse
Tél.: +41 22 418 63 47, Fax: +41 22 418 63 01
E-mail: chauves-souris.mhng@ville-ge.ch
<http://www.ville-ge.ch/musinfo/mhng/cco>



2014

Le Centre de coordination ouest pour l'étude et la protection des chauves-souris (CCO) est l'organisme officiel (mandat de l'Office fédéral de l'environnement, OFEV) chargé de la sauvegarde des 30 espèces de chauves-souris vivant en Suisse romande et dans le canton de Berne, en application de la loi fédérale de 1966 ainsi que de la Convention de Berne. 3 espèces sont au bord de l'extinction, 5 sont en danger, 15 sont menacées et 7 sont vulnérables. Pour mener à bien sa mission, le CCO agit principalement sur trois fronts: protéger, étudier et informer. Le CCO fonctionne en réseau avec un représentant dans chaque canton; il est actif dans toutes les régions de la Suisse romande et dans le canton de Berne, tant dans les domaines de la protection active et de la recherche scientifique que de la sensibilisation et de l'information du public. Le CCO est soutenu par l'Office fédéral de l'environnement (OFEV), les cantons et la Ville de Genève.

Table des matières

2014 en chiffres.....	3
Protéger	
1.1 Demandes d'intervention	4
1.2 Suivi et surveillance des populations de chauves-souris	7
Étudier	
2.1 Expertises.....	8
2.2 Publications et rapports scientifiques.....	11
2.3 Projets de recherche.....	13
2.3.1 Projets financés par l'OFEV (Concept national)	13
2.3.2 Projets CCO.....	13
2.3.3 Projets extérieurs ayant bénéficié du soutien du CCO	14
2.4 Inventaires faunistiques	14
2.5 Formation	16
Sensibiliser - Informer - Communiquer	
3.1 Nuit des chauves-souris	17
3.2 Cours, conférences et excursions.....	17
3.3 Médias.....	18
3.4 En contact avec le public	19
3.4.1 Interagir avec le public.....	19
3.4.2 Amis	19
3.4.3 Internet	19
3.4.4 Expositions, animations, vidéo, émissions, journaux.....	19
Remerciements	20
Coordonnées du CCO et des correspondants régionaux.....	21



Action CCO 2014 en chiffres

Protéger

- **856** appels téléphoniques "SOS chauves-souris"
- **257** interventions d'experts sur le terrain
- **340** contrôles de gîtes ou de biotopes connus

Etudier

- **2'391** nouveaux articles scientifiques indexés et mis à la disposition des chercheurs suisses
- **32** inventaires faunistiques
- **22** projets de recherche scientifique
- **47** expertises de protection

Sensibiliser - informer - communiquer

- **27'389** références bibliographiques accessibles en ligne sur le site web du CCO
- **2'000** participants à la dix-huitième Nuit des chauves-souris
- **3'646** personnes inscrites comme "Amis du CCO"
- **137** articles, émissions ou mentions des activités du CCO dans les médias romands (presse écrite : 83 ; communiqués de presse : 1 ; presse internet : 45 ; radio : 6 ; télévision : 2)
- **60** excursions sur le terrain
- **76** cours, conférences ou animations



En 2014, le CCO a reçu 856 demandes d'intervention, suite à la découverte de chauves-souris ou d'indices de présence, qui ont entraîné 257 interventions sur le terrain. 311 gîtes et 29 biotopes ont été contrôlés.

1.1. Demandes d'intervention

Cette année, le Centre a reçu 856 demandes d'intervention suite à la découverte de chauves-souris ou de traces de chauves-souris par des particuliers, des collectivités ou des administrations.

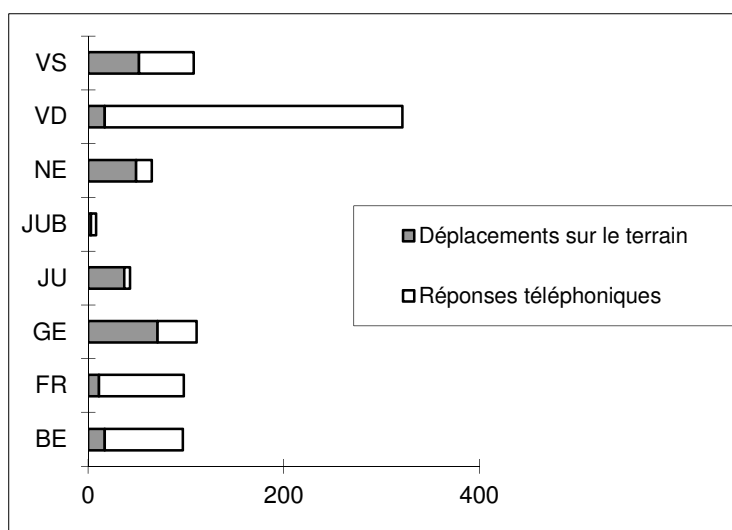
Dans 257 cas (30% des appels), nos collaborateurs se sont rendus sur place pour appliquer ou proposer des mesures de protection adéquates.

Parmi les personnes qui ont appelé notre Centre (statistique réalisée à partir de l'analyse de 677 appels) :

- 70% étaient favorables à la présence des chauves-souris
- 19 % étaient plutôt indifférentes
- 11 % étaient défavorables à ces animaux et, le cas échéant, à leur maintien dans leur habitation.

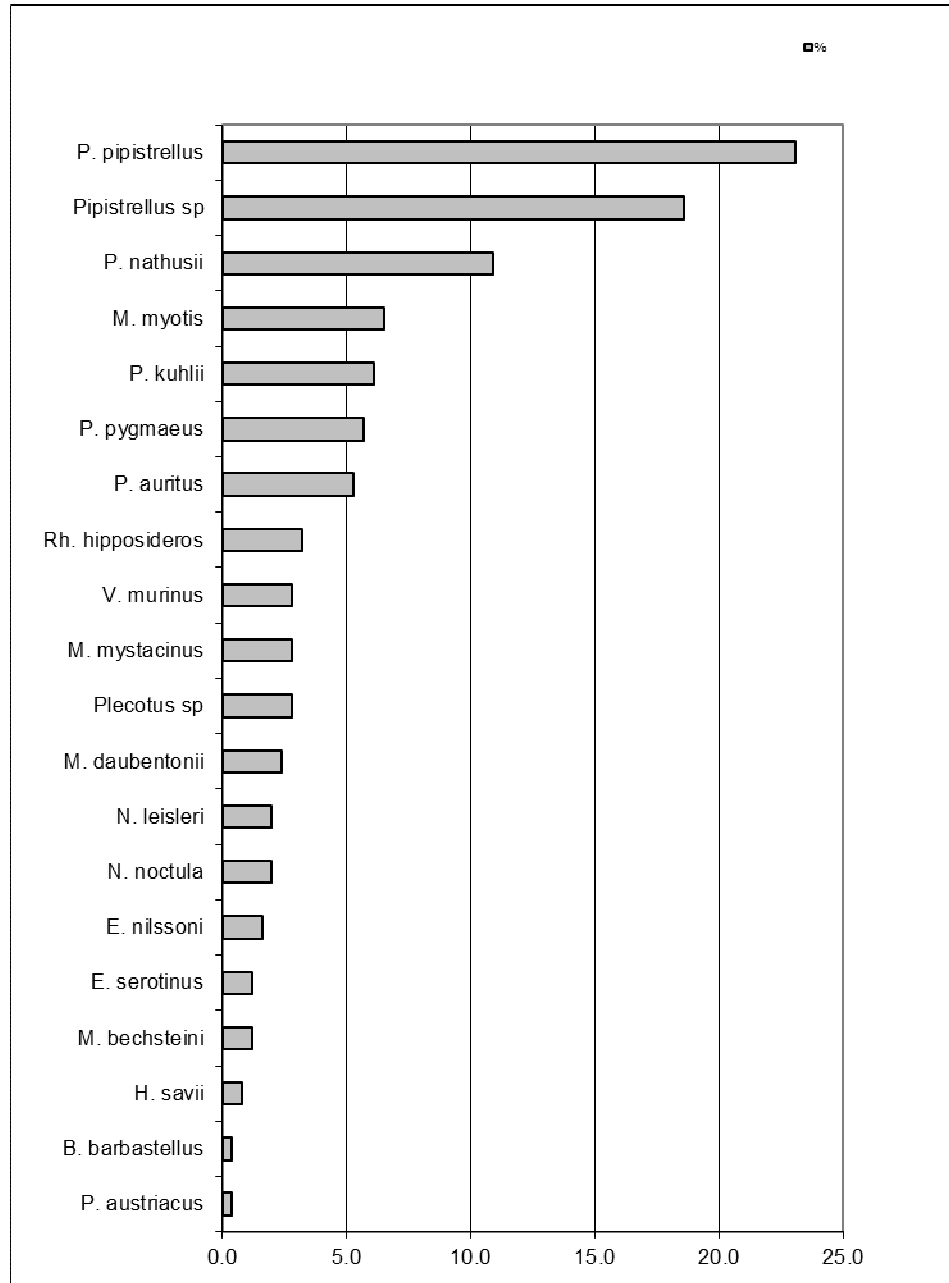
Nombres des demandes d'intervention traitées par canton ou région **Total: 856 cas**

Note: JUB = Jura bernois

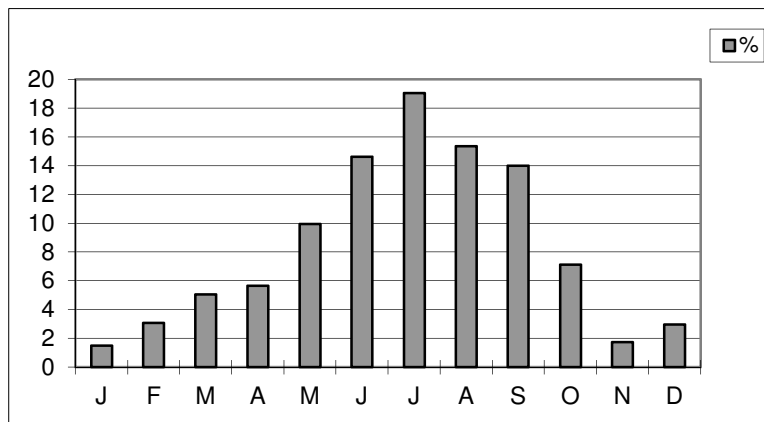


Espèces concernées par les demandes d'intervention (en %)

(statistique réalisée à partir de 247 individus ayant permis une identification de l'espèce)



Répartition des appels téléphoniques par mois (tous appels confondus)



Total: 856 appels

Le Centre de soins du Zoo La Garenne à Le Vaud (VD) a accueilli 51 chauves-souris en soins durant l'année 2014 dont 25 ont pu être relâchées. Il restait 5 animaux en soins en décembre 2014.

Le zoo du Bois du Petit Château, à la Chaux-de-Fonds (NE), 21 chauves-souris ont été soignées et 9 ont pu être relâchées.

Les membres du CCO-Fribourg (Fribat) ont pris en charge 14 chauves-souris dont 6 ont pu être relâchées.

Pour le canton de Berne, la Wildstation Landshut à Utzenstorf a coordonné la prise en charge et a accueilli 75 chauves-souris. En outre, 50 ont été soignées par des membres de l'association Fledermausschutz Bern.

Au total, 211 chauves-souris ont été prises en charge par le CCO à La Garenne, La Chaux-de-Fonds, Fribourg et à Berne dont par espèce :

- ◆ *Chiroptera sp* (45)
- ◆ *Pipistrellus sp.* (20)
- ◆ *Myotis sp.* (1)
- ◆ Pipistrelle commune *Pipistrellus pipistrellus* (62)
- ◆ Pipistrelle de Nathusius *Pipistrellus nathusii* (49)
- ◆ Pipistrelle pygmée *Pipistrellus pygmaeus* (3)
- ◆ Pipistrelle de Kuhl *Pipistrellus kuhlii* (1)
- ◆ Murin à moustaches *Myotis mystacinus* (5)
- ◆ Murin de Brandt *Myotis brandtii* (1)
- ◆ Murin de Natterer *Myotis nattereri* (1)

- ◆ Murin de Daubenton *Myotis daubentonii* (1)
- ◆ Grand murin *Myotis myotis* (4)
- ◆ Oreillard brun *Plecotus auritus* (6)
- ◆ Noctule de Leisler *Nyctalus leisleri* (2)
- ◆ Noctule commune *Nyctalus noctula* (4)
- ◆ Sérotine bicolore *Vespertilio murinus* (2)
- ◆ Sérotine boréale *Eptesicus nilssonii* (3)
- ◆ Barbastelle *Barbastellus barbastella* (1)

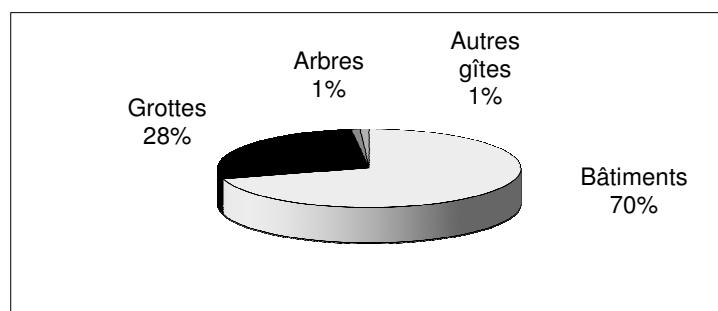
1.2. Suivi et surveillance des populations de chauves-souris

Sur les 311 gîtes de chauves-souris contrôlés:

- 222 (dont 134 gîtes de reproduction) se trouvaient dans des bâtiments
- 86 dans des grottes ou des mines
- 1 dans une cavité d'arbre
- 2 dans des ponts ou dans d'autres gîtes

De plus, 29 biotopes servant de zones d'alimentation pour des chiroptères ont été contrôlés.

Types de gîtes contrôlés



Total: 311 gîtes

Les collaborateurs du Centre ont participé à 47 expertises, 22 projets de recherche (dont 17 initiés par le Centre de coordination) et 32 inventaires faunistiques. En 2014, 2'391 nouveaux articles scientifiques ont été catalogués par le siège central et mis à la disposition des chercheurs suisses.

2.1. Expertises orientées vers la protection

SUISSE	<ul style="list-style-type: none"> ◆ Validation des identifications morphologiques des chauves-souris observées ◆ Développement de l'outil méthodologique d'évaluation de l'impact des éoliennes sur les chauves-souris ◆ Sondages bioacoustiques en altitude (EIE éoliennes) en Suisse romande ◆ Expertise-conseil pour la définition de colonies prioritaires à l'échelle nationale (projet soumis à l'OFEV) 	<p>M. Ruedi, P. Zingg, H. Kraettli</p> <p>C. Brossard, P. Moeschler</p> <p>C. Brossard, V. Uldry</p> <p>CCO</p>
BERNE	<ul style="list-style-type: none"> ◆ Vorabklärungen Einflussrisiken von WKA auf Fledermäuse, Fahrni ◆ Vorabklärungen Einflussrisiken von WKA auf Fledermäuse, Eggiwil ◆ Aufwertungen für Fledermäuse am Goldswilviadukt ◆ Lärmsanierung bei einer <i>M. myotis</i> Kolonie, Wynigen ◆ Fledermausvorkommen im Projektperimeter HWS Aare Bern ◆ Fledermausvorkommen im Projektperimeter RBS Bern ◆ Fledermausvorkommen im Projektperimeter N5 Biel ◆ Fledermausvorkommen im Projektperimeter Zubringer N5 Biel 	<p>C. Eicher</p> <p>C. Eicher</p> <p>C. Eicher</p> <p>C. Eicher</p> <p>C. Eicher</p> <p>C. Eicher</p> <p>C. Eicher</p> <p>C. Eicher</p>
FRIBOURG	<ul style="list-style-type: none"> ◆ Expertise-conseil lors de la transformation de la gare de Grolley ◆ Expertise lors de la démolition d'un bâtiment de la place d'arme de Drogneus abritant des chauves-souris (<i>P. auritus</i>) et aménagement d'un gîte de remplacement ◆ Expertise et pose de 15 grands nichoirs modèle « Boulay » en collaboration avec le parc naturel régional Gruyère – Pays d'Enhaut le long de la Sarine ◆ Expertise-conseil dans le cadre des mesures de compensation du Pont de la Poya 	<p>G. Schaub, J. Gremaud</p> <p>G. Schaub, J. Gremaud</p> <p>J. Gremaud</p> <p>G. Schaub, J. Gremaud</p>
NEUCHÂTEL	<ul style="list-style-type: none"> ◆ Expertise en vue de la rénovation du Centre professionnel du littoral neuchâtelois ◆ Expertise des gîtes de compensation dans le nouveau complexe Microcity à Neuchâtel ◆ Expertise en vue de la restauration Abbaye de Fontaine-André, Neuchâtel ◆ Expertise pour l'aménagement potentiel d'un gîte à chauves-souris au temple des Valangines à Neuchâtel ◆ Expertise lors de la restauration de Château Bleu à Chaumont (NE) ◆ Expertise du viaduc CFF de Boudry (NE) ◆ Expertise-conseil pour l'aménagement d'un gîte à chauves-souris dans une maison privée à Neuchâtel 	<p>C. Jaberg</p> <p>C. Jaberg, T. Bohnenstengel</p> <p>C. Jaberg</p> <p>M. Blant, T. Bohnenstengel</p> <p>C. Jaberg, J.-D. Blant</p> <p>T. Bohnenstengel, S. Joye</p> <p>T. Bohnenstengel</p>



JURA	<ul style="list-style-type: none"> ◆ Expertise-conseils pour aménagement/isolation d'un appartement sous la colonie de <i>M. myotis</i> de Courtételle ◆ Expertise-conseil pour la réfection du Pont St Jean à St-Ursanne ◆ Expertise pour le projet d'affinage de fromages dans les galeries des anciens fours à chaux, St-Ursanne 	<p><i>S. Joye, M. Blant</i></p> <p><i>M. Blant</i></p> <p><i>M. Blant</i></p>
VALAIS	<ul style="list-style-type: none"> ◆ 2 pré analyses des risques d'impacts sur les chiroptères de projets éoliens ◆ Expertise pour l'éclairage de l'église de Raron ◆ Conseil pour l'aménagement en faveur des chauves-souris de trois raccards à Vercorin ◆ Elaboration du cahier des charges EIE éolienne au Grimsel et de la demande de suivi ◆ Élaboration d'un projet pour l'aménagement d'un raccard à Rarogne pouvant accueillir la colonie de <i>M. myotis/blythii</i> ◆ Elaboration d'un vade-mecum à l'usage des communes afin d'inventorier, informer et protéger les chauves-souris à l'échelon communal ◆ Suivi des éoliennes en plaine du Rhône 	<p><i>F. Biollaz</i></p> <p><i>F. Biollaz</i></p> <p><i>F. Biollaz</i></p> <p><i>F. Biollaz</i></p> <p><i>F. Biollaz</i></p> <p><i>F. Biollaz</i></p> <p><i>F. Biollaz</i></p>
VAUD	<ul style="list-style-type: none"> ◆ Monitoring du swarming dans les gouffres Jura vaudois et incidence du baguement sur les chiroptères ◆ Intégration de la colonie de <i>M. Myotis</i> de Roche dans le cadre de la correction fluviale de l'Eau Froide ◆ Evaluation des impacts cumulés causés par les éoliennes dans le canton de Vaud 	<p><i>P. Patthey et coll.</i></p> <p><i>P. Christe</i></p> <p><i>C. Brossard</i></p>
GENEVE	<ul style="list-style-type: none"> ◆ Expertise et pose de nichoirs dans le cadre de la rénovation du Pont de Chancy ◆ Expertise-conseil pour aménagements au Pont du Centenaire ◆ Inventaire acoustique avant l'abattage d'un alignement de chênes ◆ Fourniture de données d'observations pour le Réseau Ecologique Genevois pour les réseaux « bâtis » et « nocturne » ◆ Expertise-conseil pour l'aménagement d'une colonie problématique de <i>P. pygmaeus</i> à Versoix ◆ Expertise-conseil lors de la réalisation d'un livret de présentation de la faune et de la flore en milieu urbain, avec les actions mises en œuvre pour leur maintien/sauvegarde ◆ Expertise-conseil pour aménagements au Parc Lullin ◆ Expertise-conseil pour le plan localisé de quartier du Grand-Saconnex (demande du Conseil Œcuménique des Église) ◆ Expertise-conseil EIE d'un projet de réaménagement du quartier de Vieusseux ◆ Expertise-conseil EIE pour le projet de tram de Perly-Saint-Julien (GE) 	<p><i>C. Schönbächler</i></p> <p><i>C. Schönbächler</i></p> <p><i>C. Schönbächler</i></p> <p><i>C. Schönbächler, C. Rochet</i></p> <p><i>C. Schönbächler, C. Rochet</i></p> <p><i>C. Schönbächler, C. Rochet</i></p> <p><i>C. Schönbächler, C. Rochet</i></p> <p><i>C. Schönbächler, C. Rochet</i></p> <p><i>C. Schönbächler, C. Rochet</i></p> <p><i>C. Schönbächler, C. Rochet</i></p>



Pour les problèmes techniques de protection de chauves-souris dans des bâtiments, les membres du réseau CCO ont pu, comme les années précédentes, recourir aux services d'un expert (M. Blant) : renseignements sur les produits de traitement de charpente, choix des matériaux, ainsi que des conseils d'aménagement dans les bâtiments occupés par des chauves-souris.

En 2014, il y a eu 13 expertises-conseils en bâtiments.



2.2. Publications et rapports scientifiques

Publications réalisées dans le cadre de divers instituts, mais dont au moins un auteur fait partie du CCO ou ayant bénéficié du soutien du CCO.

BLANT, M., BLANT, J.-D., BOHNENSTENGEL, T., JOYE, S. & MOESCHLER, P., 2014.
Nouvelles données sur les chauves-souris du canton du Jura et bilan de trente ans de recherches.

In: Société jurassienne d'émulation. Actes 2013. Porrentruy, Société jurassienne d'émulation: 47-78

BLANT, M., 2014.

Martinets et chauves-souris : même combat !

In: Martinet noir : entre ciel et pierre. La Chaux-de-Fonds, Ed. de la Girafe: 169-174. (Cahiers du MHNC, 15).

BOHNENSTENGEL, T., ULDRY, V. & JOYE, S., 2014.

Inventaire des populations de chauves-souris du massif forestier des bois de Bonfol (Jura) et évaluation de leur reproduction.

In: Société jurassienne d'émulation. Actes 2013. Porrentruy, Société jurassienne d'émulation: 79-96.

BOHNENSTENGEL T., KRÄTTLI H., OBRIST M.K., BONTADINA F., JABERG C.,
RUEDI M., MOESCHLER P. 2014:

Liste rouge Chauves-souris. Espèces menacées en Suisse, état 2011.

Office fédéral de l'environnement, Berne; Centre Suisse de Cartographie de la Faune, Neuchâtel; Centres suisses de coordination pour l'étude et la protection des chauves-souris, Genève et Zurich; Institut fédéral de recherches sur la forêt, la neige et le paysage, Birmensdorf. L'environnement pratique n°1412: 95 p.

GREMAUD, J., REY, E., KOLLY, D., FASEL, N., PROGIN S. ET SCHAUB G., 2014. Chauves-souris forestière du canton de Fribourg. Premier état des lieux. Rapport inédit sur mandat du SFF et du SNP. FRibat - CCO Fribourg, 29 pages et annexes.



En 2014, 2'391 nouveaux articles scientifiques ont été catalogués par le siège central et mis à la disposition des chercheurs suisses (+ 37% par rapport à 2013) et 4'073 notices ont été corrigées.

Le nombre total des articles scientifiques à disposition des chiroptérologues suisses s'élève à 27'389 références. La gratuité du service de prêt et d'envois de photocopies pour les membres du CCO et de la Koordinationsstelle Ost für Fledermausschutz (KOF) a été maintenue en 2014.

Cette année, la bibliothèque a fourni les copies de 664 articles pour un total de 8'780 pages numérisées.

2.3. Projets de recherche

(P=poursuite du projet; N=nouveau projet; F=fin du projet)

2.3.1. Projets financés par l'OFEV ou par le siège central du CCO (Concept national)

Projet « réactualisation de la liste rouge des chauves-souris de la Suisse » (en collaboration avec le Centre suisse de la cartographie de la faune)	T. Bohnenstengel, F. Bontadina, S. Capt, C. Jaberg, P. Moeschler et coll. du CCO, de la KOF et du WSL	F
Mise en œuvre de la procédure nationale de pré expertise pour les projets éoliens	C. Brossard, P. Moeschler, H. Kraettli	P
Développement d'un outil méthodologique d'évaluation de l'impact des éoliennes sur les chauves-souris	C. Brossard, P. Moeschler, H. Kraettli	P
Projet de transformation de bunkers militaires pour les chauves-souris (projet RPT)	P. Christe, O. Glaizot	N

2.3.2. Projets CCO

Dynamique des colonies de reproduction de <i>R. ferrumequinum</i> en Valais	F. Biollaz	P
Dynamique de la colonie de reproduction de <i>R. hipposideros</i> au Châble (VS)	F. Biollaz	P
Etude de la structure et du fonctionnement d'un peuplement dans une forêt du Jorat	P. Christe	P
Etude du swarming dans les grottes du Jura vaudois et neuchâtelois	P. Patthey et coll.	N
Recherche par méthodes acoustiques des colonies <i>M. myotis</i> dans le Nord vaudois	P. Christe	P
Etude des processus de colonisation des gîtes artificiels par <i>M. daubentoni</i> sur le site de Dorigny (VD)	P. Christe	P
Migrations au Col de Jaman (VD) et étude des conséquences du baguage sur l'aile des chiroptères	L. Vallotton, GEFJ Centrale suisse de baguage chauves-souris	P
Etat initial des populations de chiroptères sur les sites d'implantation d'éoliennes du canton de Neuchâtel	J.-D. Blant, T. Bohnenstengel	P
Inventaire dans la région de Belleley dans le cadre du cours de formation CCO	V. Uldry	N
Travail de maturité sur les chauves-souris du Valais (supervision E. Rey)	S. Hilfiker	N/F
Etude des données de baguage de <i>M. myotis/blythii</i>	R. Arlettaz	N
Suivi radio télémétrique de <i>M. alcathoe</i> pour découvrir les premières colonies et d'identifier les terrains de chasse et routes de vol	C. Schönbächler, C. Rochet	N/F
Suivi radio télémétrique de <i>P. macrobullaris</i> de la colonie de Cartigny (identification des terrains de chasse et routes de vol)	C. Schönbächler, C. Rochet	N/F



2.3.3. Projets extérieurs ayant bénéficié du soutien du CCO

IE-ZEA/UNIL et Musée Zoologie Lausanne

Dynamique des populations des cavités de Baulmes	P. Christe, O. Glazot	P
--------------------------------------------------	-----------------------	---

Naturpark Gantrisch / Kanton

Erfolgskontrolle bei einer Heckenpflanzung zur Flugwegverbesserung	C. Eicher	N
--------------------------------------------------------------------	-----------	---

ANF

Umsetzung von Flugwegs Verbesserungen für <i>Rh. hipposideros</i> im Gürbental	C. Eicher	N
--------------------------------------------------------------------------------	-----------	---

Muséum d'histoire naturelle de la Ville de Genève

Systématique et recherches biochimiques sur les chiroptères en Suisse	M. Ruedi	P
-----------------------------------------------------------------------	----------	---

Bureau Natura

Etude de l'évolution des comptages de colonies d' <i>E. nilssonii</i> sur une durée de 20 ans	V. Uldry	P
-----------------------------------------------------------------------------------------------	----------	---

2.4. Inventaires faunistiques

(P=poursuite de l'inventaire; N=nouvel inventaire; F = fin)

BERNE	Canton de Berne : suivi des colonies prioritaires de reproduction <i>M. myotis</i> , <i>E. serotinus</i> , <i>Rh. hipposideros</i> , <i>Rh. ferrumequinum</i> , <i>B. barbastellus</i>	P
FRIBOURG	Préalpes fribourgeoises : monitoring du site d'hibernation du Fort des Marches	P
	Préalpes fribourgeoises : inventaire de la faune des grottes et des restes osseux trouvés dans les grottes (en collaboration avec le spéléo-club des Préalpes fribourgeoises et l'ISSKA)	P
	Préalpes fribourgeoises : suivi du swarming à la grotte de Chenau, Dent-de-Lys et captures dans différentes grottes de la région	P
	Préalpes fribourgeoises : suivi du swarming à la grotte de l'Ombriau, Vanil Blanc	P
	Canton de Fribourg : identifications des chiroptères reçus par le Musée d'histoire naturelle de Fribourg depuis 2000	P
	Canton de Fribourg : suivi des colonies de reproduction de <i>M. myotis</i>	P
	Canton de Fribourg : inventaire de divers sites à l'aide de détecteurs automatiques (Batlogger et Petersson D500x)	P
	Canton de Fribourg : Recherche de <i>R. hipposideros</i> au sein du Parc Naturel régional Gruyère - Pays d'Enhaut et inventaire acoustique des chauves-souris (méthode acoustique)	N
	Canton de Fribourg : Prospection des bâtiments publics du canton de Fribourg (bâtiments de l'Etat et églises) stage R. Ahlin	N
	Canton de Fribourg : Comptage de la colonie de reproduction de Barbastelle d'Europe sur le site de la Part-Dieu	N

JURA	Vallée du Doubs : monitoring des galeries de mines/fortins militaires aménagés pour les chauves-souris	P
	Canton du Jura : prospection des sites d'hibernation	P
JURA BERNOIS	Région Jura bernois : inventaire des grottes en automne et en hiver	P
NEUCHATEL	Canton de Neuchâtel : refonte de l'inventaire cantonal des bâtiments abritant des chauves-souris.	F
	Canton de Neuchâtel : monitoring des colonies de reproduction (sp rares et répandues)	P
	Canton de Neuchâtel : inventaire des chauves-souris des grottes en période hivernale	P
	Val-de-Travers : inventaire qualitatif et quantitatif du peuplement chiroptérologique (projet RPT)	P
VAUD	Canton de Vaud : suivi de quatre colonies de reproduction prioritaires : Eysin (<i>M. myotis</i>), Daillens (<i>M. mystacinus</i>), Clarens (<i>M. daubentoni</i>), Grandson (<i>M. myotis</i>)	P
	Bonvillars : recherche et identification d'une colonie d' <i>E. serotinus</i>	P
VALAIS	Valais : inventaire hivernal de <i>R. ferrumequinum</i>	P
	Valais : Prospection en altitude >2000 mètres	P
	Vex : suivi dynamique des populations et de la colonie de <i>R. ferrumequinum</i>	P
	Fully : suivi dynamique des populations et de la colonie de <i>M. myotis/blythii</i>	P
	Châble : suivi dynamique des populations et de la colonie de <i>R. hipposideros</i>	P
	Mase : suivi de la colonie de <i>P. auritus</i>	P
	Aproz, Finges, Granges : suivi du site d'hibernation de <i>R. ferrumequinum</i>	P
	Evouettes : Suivi de mesures au pont des Evouettes (contrôles de nichoirs)	P
	Vallée de Derborence : inventaire forestier en altitude	P
	St-Martin : suivi des mines de Combioulaz	P
	Saillon : suivi du peuplement de la Grotte du Poteu	P
Mont Noble : inventaire communal	N	



2.5. Formation

Le CCO a organisé :

2 cours de formation chauves-souris spécial terrain

- ◆ Acquisition de connaissances biologiques et écologiques approfondies sur les chauves-souris dans un cours en six modules dans le canton de Berne.
Cours suivi par 16 participants.

- ◆ Comment mettre en pratique les méthodes d'études des chauves-souris :
Captures aux filets japonais et à la harp-trap, détection acoustique, télémétrie et observations visuelles (comptage de colonies) dans la région de Belleley.
Aspect des déterminations d'espèces, de protection et de techniques d'études.
Cours suivi par 20 participants.

Sensibiliser - Informer - Communiquer

Le CCO a organisé 76 cours ou conférences et 60 excursions sur le terrain. Les amis du CCO sont actuellement au nombre de 3'646. Le CCO a répondu par écrit à plus de 250 demandes d'information sur les chauves-souris, leur biologie ou leur écologie. En dépit d'une météo médiocre, la Nuit des chauves-souris 2014 a été un succès dans tous les cantons avec 2'000 participants recensés. A 137 reprises, les médias romands ont décrit ou mentionné les activités du CCO dans le domaine de la protection des chauves-souris.

3.1. Nuit des chauves-souris

La dix-huitième édition de la Nuit des chauves-souris, qui a eu lieu les vendredis 22 et 29 août 2014 dans les cantons de Suisse romande, samedi 30 à Neuchâtel, samedi 23 août et vendredi 5 septembre à Berne a accueilli 2'000 personnes. Au cours de cette sortie nocturne (toujours gratuite), les participants ont pu découvrir, sur les 11 lieux d'animation, les chauves-souris dans leur habitat naturel et poser leurs questions à une centaine de chiroptérologues animateurs. Pour répondre à une demande toujours plus importante, 9 animations étaient en accès libre - et donc sans restriction du nombre des participants.

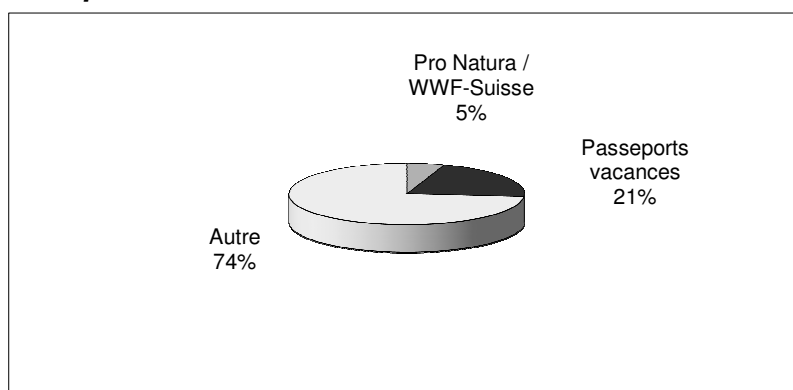
La Nuit des chauves-souris 2014 a à nouveau retenu l'attention des médias de Suisse romande et du canton de Berne avec 47 articles, 6 émissions de radio, 1 annonce à la télévision et 1 communiqué de presse de l'ATS.

Comme en 2013, les versions française et allemande du communiqué de presse et du matériel iconographique ont été mis à disposition des journalistes et du public sur le site internet du CCO.

3.2. Cours, conférences et excursions

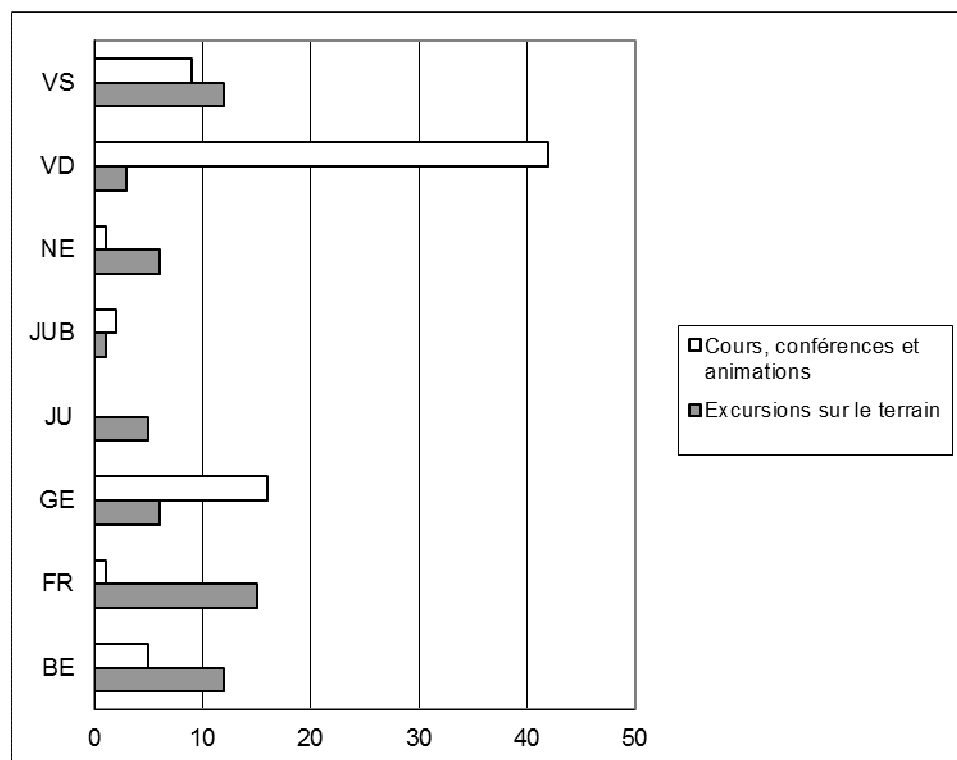
Le CCO a organisé, co-organisé ou animé 76 cours, conférences ou événements pour le public et 60 excursions sur le terrain (y compris les manifestations de la Nuit des chauves-souris). Près de 6'000 personnes ont participé à ces animations.

Principaux bénéficiaires de nos cours et animations



Sensibiliser - Informer - Communiquer

Nombre de cours, conférences, animations et excursions organisés ou animés par le CCO et présentés par canton ou région
Total: 136 cours, conférences et excursions.



Note: JUB = Jura bernois

3.3. Médias romands (presse écrite – presse internet radio – télévision)

Comme lors des précédentes années, les chauves-souris ont été très présentes dans les médias romands en 2014. Sur les 213 articles ou émissions parlant des chauves-souris, le CCO était concerné dans 64% des cas: 83 articles, 6 émissions de radio, 1 émission de télévision, 45 articles dans la presse on-line et 1 communiqué de presse ont ainsi été consacrés aux chauves-souris et à nos activités d'étude et de protection. Cette année encore, la "Nuit des chauves-souris" compte pour une bonne part dans ce résultat, avec 55 articles ou émissions qui lui ont été consacrés. L'événement a été largement annoncé et commenté dans la presse régionale et nationale.

Le nombre total des exemplaires de journaux en Suisse romande ayant parlé des activités du CCO et des chauves-souris s'élève à 4'115'091 soit une pénétration de 8'312'483 (indice de pénétration 2,02).



3.4. En contact avec le public

3.4.1 Interagir avec le public

Le CCO a répondu par écrit à plus de 250 demandes d'information qui ont donné lieu à l'envoi de documentation. Environ 600 documents chauves-souris ont été diffusés (y compris 2 numéros du bulletin « La Sérotine »). Par ailleurs, comme les années précédentes, les amis du CCO ont reçu une invitation à la Nuit des chauves-souris par courrier postal ou informatique.

3.4.2 Amis du CCO

Les "Amis du CCO" sont maintenant au nombre de 3'648.

3.4.3 Internet

Le système de commande en ligne des tirés à part de la bibliothèque chauves-souris a toujours du succès: 664 articles ont été envoyés aux chiroptérologues suisses et étrangers (773 en 2013).

3.4.4 Expositions, animations, vidéos, émissions, journaux

En 2014, le réseau CCO a continué à développer différents produits et d'être présent dans diverses manifestations (par ordre alphabétique) :

- ◆ Animation chauves-souris au Muséum de Genève tous les mercredis après-midi des mois de juillet et d'août et présentation d'une vitrine CCO permanente (270'000 visiteurs en 2014)
- ◆ Animations chauves-souris pour la Fête de la Nature dans les cantons
- ◆ Diffusion de 2 numéros du bulletin d'information régional « La Sérotine » (Jura bernois)
- ◆ Mesures de protections et de sensibilisation en faveur des chauves-souris au sein du Parc Naturel Régional de Gruyère - Pays d'Enhaut
- ◆ Poursuite de l'exposition bilingue à Champ-du-Moulin: "Au Pays des Chauves-souris" (CCO-NE et siège central CCO), avec l'Association de la Maison de la Nature Neuchâteloise (AMNN)
- ◆ Reprise de l'animation vidéo en continu à Fully : une caméra infrarouge placée dans l'église permet d'observer en temps réel une colonie de reproduction de petits et grands murins
- ◆ Sorties de type "Bat-watching" en collaboration avec le PNR Pfyn-Finges
- ◆ Sensibilisation des adolescents en Valais à la problématique des chauves-souris (intervention au Cycle d'orientation)
- ◆ Travaux d'amélioration et pose de nichoirs pour les chiroptères dans des bâtiments privés en Valais, dans le parc naturel régional de Gruyère (FR), sur le pont de Chancy (GE) et au Bois du Foux (NE)



Remerciements

Le CCO adresse ses vifs remerciements à toutes les organisations qui lui ont permis de mener à bien sa mission d'étude et de protection des chauves-souris en Suisse occidentale en 2014.

- Muséum d'histoire naturelle de la Ville de Genève
- Office fédéral de l'environnement (OFEV)
- Cantons
 - BERNE *Service de la promotion de la nature*
 - FRIBOURG *Bureau de la protection de la nature*
 - GENEVE *Direction Générale de la Nature et du Paysage (DGNP)*
 - JURA *Office de l'Environnement (Office des eaux et de la protection de la nature)*
 - NEUCHÂTEL *Inspection cantonale de la faune*
 - VALAIS *Service des forêts et du paysage*
 - VAUD *Direction générale de l'environnement (DGE)*
- Association Comptabilis, fiduciaire de l'économie sociale et solidaire, Genève
- Association de la Maison de la Nature Neuchâteloise (AMNN)
- Association Swissbats, Genève
- Bureau Natura (Les Reussilles; Jura bernois)
- Centre pro Natura de Champ-Pittet
- Centre suisse de cartographie de la faune (Neuchâtel)
- Centre suisse de la rage
- Communauté de travail Faune concept (Neuchâtel)
- Communauté de travail WildARK (Berne)
- Département d'écologie et évolution de l'Université de Lausanne
- Fledermausverein Bern und diverse Berner Gemeinden
- Groupe d'étude faunistique de Jaman (GEFJ)
- Haute École du paysage, d'ingénierie et d'architecture (HEPIA)
- Institut de zoologie de l'Université de Berne
- Institut de zoologie de l'Université de Neuchâtel
- La Libellule, excursions nature (Genève)
- La Loterie Romande
- Maison de la Nature de Montorge
- Marendaz graphisme, Genève
- Musée d'histoire naturelle de Fribourg
- Musée d'histoire naturelle de La Chaux-de-Fonds
- Musée d'histoire naturelle de Sion
- Musée de zoologie de Lausanne
- Muséum d'histoire naturelle de Neuchâtel
- Naturhistorisches Museum der Burgergemeinde Bern
- Nocturama/Papiliorama de Kerzers
- Office du tourisme des Paccots
- Office du tourisme jurassien à St-Ursanne
- Parc Naturel régional Gruyère - Pays d'Enhaut
- Pro Natura
- Station ornithologique suisse de Sempach
- Ville de Lausanne
- WWF Suisse
- Zoo La Garenne (Le Vaud)



**Centre de coordination ouest
pour l'étude et la protection des chauves-souris (CCO)**

Siège central

Muséum d'histoire naturelle de la Ville de Genève
Case postale 6434, CH-1211 Genève 6

tél.: +41 22 418 63 47, Fax: + 41 22 418 63 01
e-mail: chauves-souris.mhng@ville-ge.ch <http://www.ville-ge.ch/mhng/cco>

**Siège central
(Suisse romande et canton de Berne)**

Pascal Moeschler (directeur), Corinne Charvet,
Catherine de Jong Bozkurt, Carlos Dos Santos
Martins, Chris Léon, Christelle Mouglin, Kevin
Racine

Correspondants régionaux

BERNE

Cécile Eicher
Treffpunkt natur
Dändlikerweg 71
3014 Bern
Tél: 079 391 02 85
e-mail: eicher@fledermaus-be.ch

FRIBOURG

Jérôme Gremaud
Planche Supérieure 31
CH-1700 Fribourg
Tél: 079 764 51 17
e-mail: info@fribat.org

GENEVE

Cyril Schönbächler et Céline Rochet
c/o M. Ruedi
Ch. de la Seymaz 48b
CH-1253 Vandoeuvre
Tél: 022 736 80 80
e-mail: troglodyte@bluewin.ch
rochet.celine@gmail.com

JURA

Michel Blant
Gratte-Semelle 20
2000 Neuchâtel
Tél: 032 721 21 17 & 079 228 11 85
e-mail: mblant@vtx.ch

JURA BERNOIS

Christophe Brossard
Saucy 17
CH-2722 Les Reussilles
Tél: 032 487 55 14
e-mail: chauves-souris@bureau-natura.ch

NEUCHATEL

Thierry Bohnenstengel
Musée d'histoire naturelle
Avenue Léopold Robert 63
CH-2300 La Chaux-de-Fonds
Tél: 032 967 60 71
e-mail: thierry.bohnenstengel@gmail.com

VALAIS

François Biollaz
Pra de Louetse 34
CH-1968 Mase
Tél: 079 540 29 59
e-mail: fbiollaz@gmail.com

VAUD

Pierre Ecoffey
CH-1040 Villars-le-Terroir
Tél: 079 124 21 39
e-mail: cco-vaud@chauves-souris.ch

