

MAISON TAVEL GUÍA DE VISITA

ITINERARIO DE LA VISITA

La visita de la casa comienza por el desván del tercer piso, en torno a la hermosa maqueta de Ginebra de 1850. A continuación se desciende por las escaleras exteriores para ir descubriendo los demás pisos.

La segunda planta se presenta como la reconstitución de unos aposentos burgueses de los siglos XVIII y XIX que se recorren sin seguir un orden definido.

Desde el primer piso hasta los sótanos monumentales, el recorrido se vuelve temático con el fin de poder distinguir aspectos de las diversas épocas - Edad Media, Reforma, Escalade* - o de las diferentes vertientes de la historia de Ginebra: economía, política y desarrollo urbano.

En el segundo sótano se proponen exposiciones temporales sobre temáticas que tienen relación con la historia de Ginebra y de sus habitantes.

AUDIoguiDES

1. Visite directamente la página web izi.travel y seleccione *Maison Tavel*
2. Escoja un audioguía y un idioma

*La Escalade, o Fiesta de la Escalade (de la palabra escalade: acción de escalar murallas de defensa), es una fiesta que se celebra en Ginebra cada año durante el mes de diciembre y que conmemora la victoria de la ciudad sobre la tropas de Carlos Emmanuel I, Duque de Saboya, que la atacaron durante la noche del 11 al 12 de diciembre de 1602 (según el calendario juliano, es decir, del 21 al 22 de diciembre, según el calendario gregoriano). La celebración, así como otras actividades conmemorativas, tiene normalmente lugar el 12 de diciembre o durante el fin de semana más próximo.

La Maison Tavel es la más antigua mansión privada de Ginebra. Exponente destacado de la arquitectura civil suiza de la Edad Media, lleva el nombre de quienes fueron sus dueños desde finales del siglo XIII hasta principios del XVI.

En el año 1334 fue íntegramente destruida por un incendio del que solo se libraron los sótanos. Al reconstruirse, tomó su forma actual de casa fortificada, con sus torrecillas, y a la vez de palacete urbano con su fachada decorada con cabezas esculpidas. A lo largo de los siglos pasaría por diversas transformaciones, especialmente las llevadas a cabo por la familia Calandrini en el siglo XVII y a principios del XVIII.

En 1963, la Ciudad de Ginebra adquirió la Maison Tavel y acometió una restauración sin precedentes de toda la casa. Durante las excavaciones arqueológicas iniciadas en 1979 por el Servicio Cantonal de Arqueología, se descubren, en el jardín, los vestigios de una torre del siglo XI, y también una cisterna destinada a la captación del agua pluviales del siglo XVII.

Este edificio alberga desde 1986 el Museo de historia urbana y de la vida cotidiana. Los objetos expuestos proceden de colecciones públicas ginebrinas. Estos ilustran la vida local desde la Edad Media hasta el siglo XIX.

DIEZ OBJETOS EMBLEMÁTICOS

Esta selección propone un recorrido por la Maison Tavel deteniéndonos en sus puntos más destacados. La contemplación de estas diez piezas maestras podría constituir, por sí sola, el objeto de una visita.

- A**  **Veleta en forma de aguilucho, hacia 1334.**
Esta veleta fue descubierta en una torre medieval mientras se llevaban a cabo unas excavaciones arqueológicas. Retomando el emblema heráldico de la familia Tavel, este águila con sus alas desplegadas, data posiblemente de la reconstrucción de la casa contratada después del incendio de 1334 que devastó una parte de la ciudad.
- B**  **La Escalade* de Ginebra, 1602, vista de las banderolas, hacia 1620.**
Esta vista panorámica muestra a los Ginebrinos saliendo para coger sus armas en los bastiones y a la armada de Saboya en su tentativa de entrar en la ciudad a través de escaleras. El lema de la República protestante, *Post tenebras lux*, linda con las banderolas sostenidas por los ángeles sobre las cuales figuran unos versos bíblicos.
- C**  **Guillotina de Ginebra, 1799.**
Esta proviene de la antigua prisión episcopal y era alzada en cada ejecución que se producía en la Plaza de Neuve. Durante el período de anexión de Ginebra por parte de Francia (1978-1813), fueron ejecutados treinta y tres condenados. Una vez que la República fue restaurada, en 1813, la guillotina solamente se usó seis veces más. Ginebra fue pionera aboliendo la pena de muerte en 1871.
- D**  **Mitra de cartón pintado, siglo XVI.**
Representa a un hombre rodeado de dos mujeres en actitud enbaucadora. Antes de la Reforma, la prostitución en Ginebra era legal y estaba regulada. A partir de 1536, los reformadores la legislaron prohibiéndola. Los condenados eran fustigados y se les colocaban estas mitras en la cabeza cuyos ornamentos mostraban sus delitos.

E



El Relieve Magnin, 1896.

Este plano-relieve, realizado por el arquitecto Augusto Magnin (1842-1903), materializa a escala reducida una vista del conjunto de Ginebra hacia 1850, cuando la ciudad estaba todavía rodeada de fortificaciones. El régimen radical de James Fazy decide en 1849 destruirlas con el fin de facilitar el desarrollo económico y demográfico de la ciudad.

F



Rótulo de orfebre, finales del siglo XVIII.

Este cartel se encontraba en la vitrina de la boutique de orfebrería de Etienne Terroux el cual, como muchos otros hugonotes refugiados en Ginebra, aportaron sus conocimientos y contribuyeron a la emergencia del arte de la relojería, la orfebrería y de la joyería, motores de la economía ginebrina del siglo XVIII.

G



Fragmento de indiana, hacia 1790.

Este fragmento es uno de los pocos testimonios de la actividad de impresiones sobre tela en Ginebra en el siglo XVIII, que mantenía al 20% de la población activa. Las indianas son tejidos cuyos estampados se inspiraban de las telas que se importaban inicialmente de las Indias.

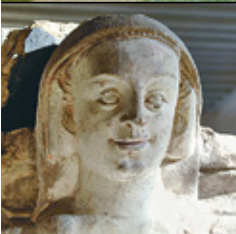
H



Les Eaux-Vives y Coligny vistos desde Tranchées, Simon Malgo, 1778.

Este cuadro ofrece la vista del lago desde la meseta de Tranchées entonces situada fuera de las murallas de la ciudad. Se pueden apreciar las fortificaciones, recubiertas de vegetación, el bastión Saint-Antoine y la Torre Maitresse. A la derecha, vemos Eaux-Vives, lugar cuyo nombre proviene de las fuentes que circulaban por ahí.

I



Cabezas esculpidas de la fachada, hacia 1334.

Estas adornaban en su origen la fachada en la calle de la Maison Tavel. Son el único ejemplo, en Ginebra y en la región lemanica, de la escultura medieval civil de la época. Esta serie de esculturas nos cuentan una historia misteriosa, como la ligera sonrisa que asoma en estos rostros. Unas copias de estas esculturas decoran hoy en día la fachada.

J



Escudos de armas de la Puerta Nueva, Cabane, 1740.

Este escudo de armas de la ciudad se encontraba en la Puerta Neuve, alzada en 1564 en las murallas fortificadas de la ciudad. Nos encontramos por una parte la llave de las armas del Obispado de Ginebra y por otra medio águila del Sacro Imperio Romano Germánico, potencia de la que dependían directamente los príncipes-obispos.

- 3 RELIEVE MAGNIN
- 2 APOSENTOS DE LOS SIGLOS XVIII Y XIX
- 1 VISTAS DE GINEBRA
- 0 RECEPCIÓN
- 1 SÓTANOS MONUMENTALES
- 2 EXPOSICIONES TEMPORALES



ASCENSOR



VESTUARIO



WC

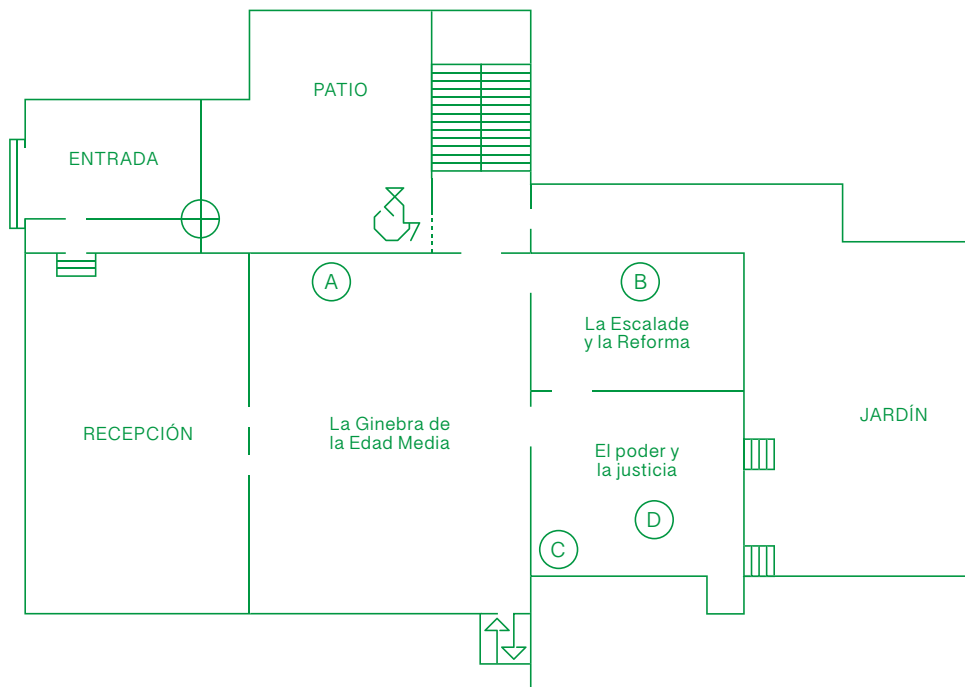
0 CISTERNA Y JARDÍN

Las excavaciones arqueológicas efectuadas en el jardín de la Maison Tavel en los años 80 sacaron a la luz una cisterna monumental (6,70 metros de altura y 3 metros de radio) en un perfecto estado de conservación.

Esta cisterna, construida en el siglo XVII por los propietarios de entonces, los Calandrini, garantizaba un suministro constante en agua al palacete urbano situado en la colina del casco antiguo, la Vieille-Ville, desde donde no se alcanza la capa freática y donde los pozos se secaban rápidamente.

Esta obra de albañilería recubierta con un revestimiento impermeable aseguraba su aprovisionamiento mediante un ingenioso sistema de filtración de las aguas pluviales, constituido, entre otras cosas, por arena y coladores de bronce.

Su cúpula de ladrillos cubierta con tejas planas y rematada por una corona de roca calcárea sigue siendo visible desde el jardín de la casa.

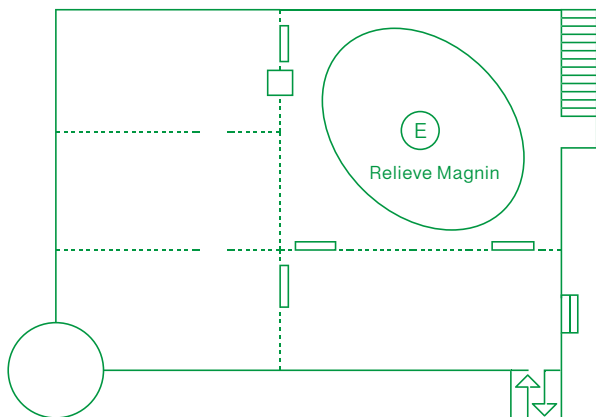


0 RECEPCIÓN

En la Edad Media, la planta baja era un espacio de servicio. La sala grande, que conserva parte del enlosado del siglo XVII, era la cocina, con su imponente chimenea, en su día coronada por una campana de piedra. Hoy sólo queda un dintel soportado por una columna adosada de capitel esculpido. Se ha conservado el elucido de una pared y los grafismos medievales. Tanto los muebles como las baldosas evocan la decoración interior del Medievo.

Otros objetos recuerdan a las fuerzas políticas de aquella Ginebra medieval: los Condes de Ginebra, los Condes de Saboya y el Obispo.

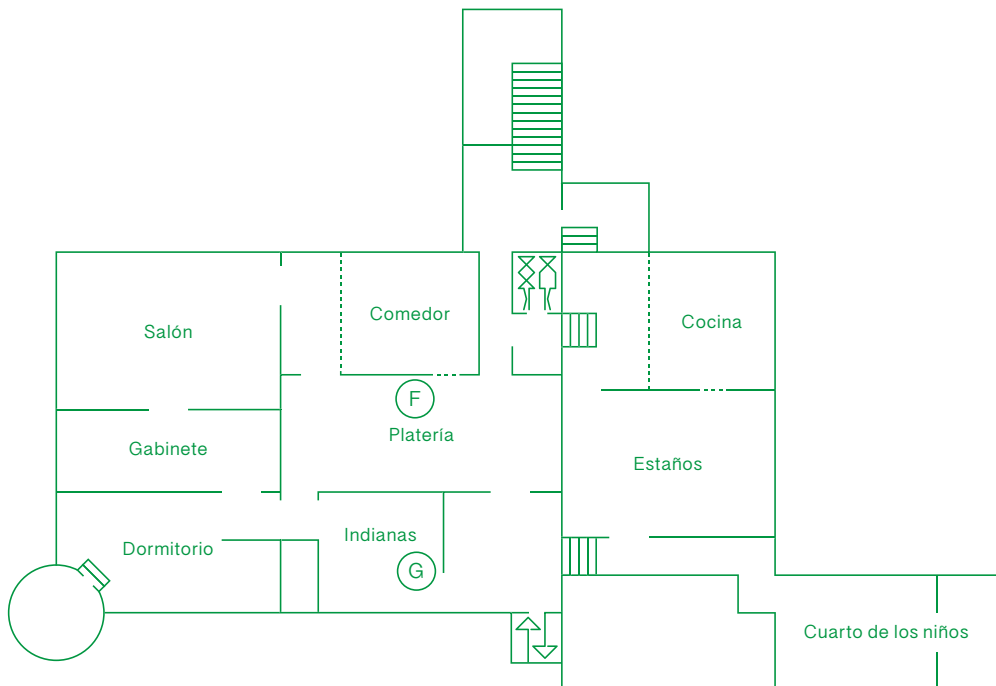
Las salas que dan al jardín están dedicadas, por una parte, a la Reforma y a la Escalade y, por otra, al Poder y a la Justicia, e ilustran momentos clave de la historia de la República de Ginebra.



3 RELIEVE MAGNIN

El Relieve Magnin ocupa la mayor parte del desván de la Maison Tavel. El arquitecto Auguste Magnin tardó 18 años en realizar este imponente plano en relieve que ofrece al visitante una visión de conjunto de la ciudad de Ginebra antes de la destrucción de sus fortificaciones en 1850 y de su transformación. Este relieve histórico, el mayor de Suiza, está íntegramente realizado en metal. Las casas y fortificaciones son de zinc y los tejados de cobre. Lo conforman 86 elementos yuxtapuestos y su superficie es de 32 m². El Relieve Magnin fue presentado por vez primera en el marco de la Exposición Nacional de 1896 de Ginebra.

A petición del visitante puede proyectarse un documental en francés de veinte minutos (puede solicitarse al personal del museo).

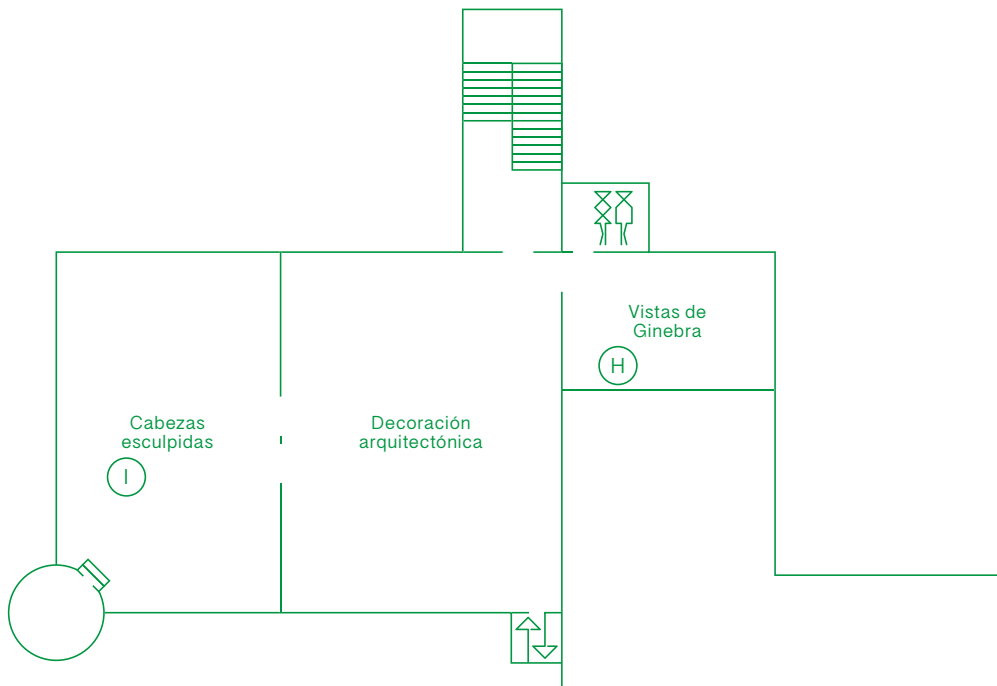


2 APOSENTOS DE LOS SIGLOS XVIII Y XIX

Los doce cuartos de la segunda planta conservan la disposición de los aposentos del siglo XVIII: salón, gabinete, dormitorio, torrecilla, cocina. Se ha reconstituido los papeles pintados que tapizaban las paredes en base a las antiguas placas de impresión. En unas vitrinas, pueden verse además una serie de objetos de la vida cotidiana ginebrina de los siglos XVI a XIX: mobiliario, papeles pintados, indianas (impresiones en tejido), vajillas de plata y estaño, utensilios de cocina.

Estas reconstituciones de las habitaciones corresponden a los periodos que se pretende representar. La cocina mantiene su fregadero original, su pila, su chimenea. El hornillo es el de una casa de la calle Calvin. La visita prosigue hasta el cuartito dedicado a los niños.

Desde la torrecilla del dormitorio se divisa el lago, el famoso chorro y la flecha de la Catedral.



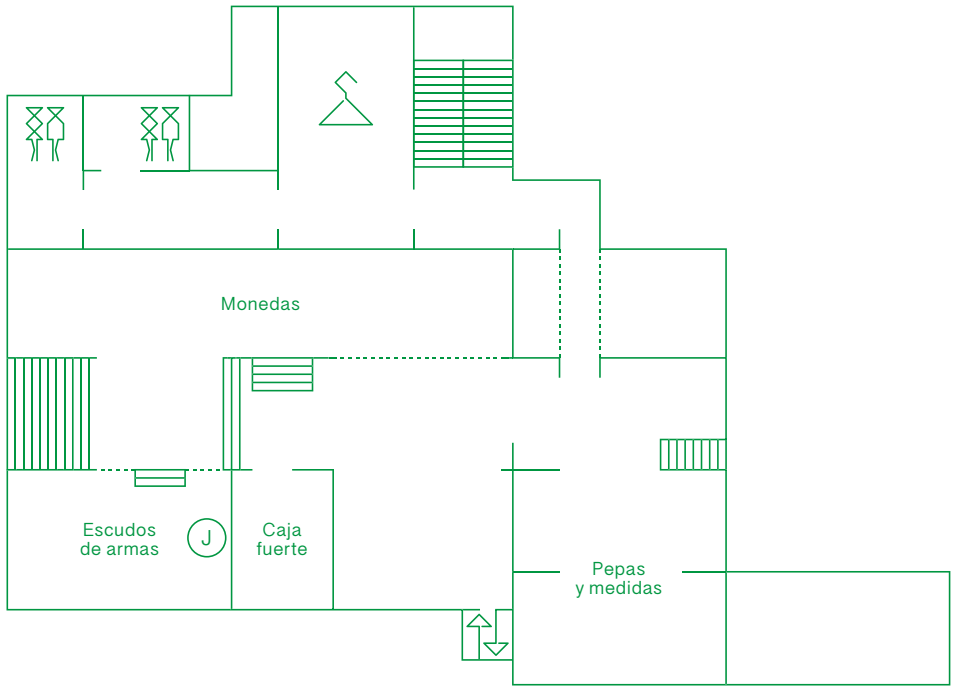
1 VISTAS DE GINEBRA

La exposición está dedicada a la ordenación urbana sobre la base de la iconografía de la ciudad de Ginebra y de diversos elementos de decoración arquitectónica.

La sala grande presenta, entre otras cosas, puertas y letreros de mesones que constituyen una evocación de edificios ya desaparecidos de los siglos XV a XVIII.

En la sala pequeña se exponen cuatro vistas del siglo XVIII y también una pequeña maqueta de la Ginebra de 1813. Ello permite hacerse una idea de cómo era la ciudad con sus fortificaciones de estilo Vauban.

Las diez cabezas esculpidas que ornaban la fachada gótica de la casa quedan expuestas del lado de la calle. Han sido retiradas para su conservación y después restauradas. Desde las ventanas de la torrecilla, pueden verse las copias que las reemplazan y la fachada en su conjunto.



-1 SÓTANOS MONUMENTALES

Los sótanos monumentales, de estilo románico, datan de finales del siglo XII. Los arcos se apoyan en columnas coronadas de capiteles esculpidos cuyo estilo sobrio recuerda las construcciones monacales cistercienses.

En la Edad Media, los intercambios comerciales se realizaban en los sótanos de las casas, que daban directamente a la calle y que quedaban aislados del resto del edificio. La conservación de los bienes se garantizaba mediante una caja fuerte, empotrada en la pared y provista de una puerta de acceso.

Las diferencias de nivel son consecuencia de la construcción más tardía de los sótanos interiores en el siglo XVII. Posiblemente sirvieran de almacenes de las mercancías.

Los objetos que se exponen son evocaciones del comercio: antiguos sistemas de pesas y medidas y monedas.

-2 EXPOSICIONES TEMPORALES

En 1988 se construyó una sala bajo el jardín. Su forma respeta los vestigios arqueológicos: la torre románica, que puede verse desde las ventanas altas, y la cisterna del siglo XVII al fondo (no accesible al público).

Este espacio está consagrado a exposiciones temporales de pago.

PUNTO DE VENTA

Los catálogos de las exposiciones del MAH y otros artículos están a la venta en la entrada del museo. Este espacio permanece abierto al público durante las horas de apertura del museo.

VENTA DE ENTRADAS Y RESERVAS

billetterie.mahmah.ch o mah@geneve.ch

TRANSPORTES PÚBLICOS

Bus 36 (parada Hôtel-de-Ville)

Parking: Saint-Antoine

Acceso para discapacitados: parcial, ascensor disponible

INFORMACIONES PRÁCTICAS

Maison Tavel

Rue du Puits-Saint-Pierre 6

CH – 1204 Genève

T +41 (0)22 418 37 00

mah@ville-ge.ch

mahmah.ch

mahmah.ch/collection

    [mahgeneve](https://www.youtube.com/mahgeneve)

mahmah.ch/blog

Abierto de 11 a 18 horas. Cerrado los lunes

Entrada libre a la colección permanente

Entrada de pago a las exposiciones temporales

Entrada libre hasta los 18 años y el primer domingo de cada mes