

Autour de Rembrandt, Rubens et Ruisdael

L'estampe aux Pays-Bas au XVII^e siècle

MUSÉE D'ART ET D'HISTOIRE, GENÈVE | DU 1^{ER} OCTOBRE 2009 AU 3 JANVIER 2010

VISUELS DE L'EXPOSITION

1 Rembrandt Harmensz van Rijn, dit Rembrandt

(1606-1669)

Rembrandt dessinant à la fenêtre, 1648

Eau-forte et pointe sèche

Feuille 156 x 130, coupé à la cuvette

État IV/IV

© Genève, Cabinet des estampes

inv. E 2004/109

Ici Rembrandt se montre au travail en train de préparer la matrice de cette planche. Il se regarde directement dans un miroir et fait donc face au spectateur. Par une double inversion – d'abord celle du miroir et de la matrice, puis celle de l'impression –, il se présente comme droitier, ce qu'il était effectivement.



2 Rembrandt Harmensz van Rijn, dit Rembrandt

(1606-1669)

Abraham Francen, pharmacien, vers 1657

Eau-forte, pointe sèche et burin

Feuille 158 x 208 mm

État IX/X

© Genève, Cabinet des estampes

inv. E 2009/16

Abraham Francen (1612 – après 1678) était pharmacien, collectionneur à Amsterdam et ami proche de Rembrandt. Il a souvent aidé l'artiste lorsqu'il était en difficultés financières, et ce portrait pourrait être considéré comme un signe d'amitié plutôt qu'un portrait officiel.



3 Rembrandt Harmensz van Rijn, dit Rembrandt

(1606-1669)

La négresse blanche, vers 1630

Eau-forte

Feuille 110 x 83 mm

État I/II

© Genève, Cabinet des estampes

inv. E 2009/47

Cette petite feuille, un premier état avant la réduction de la plaque par Rembrandt, est une des raretés de la collection. La femme est montrée de profil et, pour accentuer ses traits, placée devant un fond presque blanc. Quelques années plus tard, Rembrandt utilisera la même approche pour différents portraits et scènes de genre.



4 Rembrandt Harmensz van Rijn, dit Rembrandt

(1606-1669)

Descente de croix aux flambeaux, 1654

Eau-forte et pointe sèche

Feuille 211 x 161

État unique

© Genève, Cabinet des estampes

inv. E 90/8

Joseph d'Arimatee a reçu la permission d'enterrer le corps du Christ (Matthieu, 27 : 57-61). Rembrandt utilise dans cette planche une composition non conventionnelle construite sur des oppositions spatiales. La sensation du mouvement anticipé des figures est créée par la luminosité étonnante et soulignée par le drap disposé en diagonale.



5 Schelte Adamsz. Bolswert (vers 1586 -1659)

d'après Jacob Jordaens I dit le vieux (1593-1678)

Sélène portant un panier de fruits, accompagné de Flora et Zéphyr, s.d.

Burin

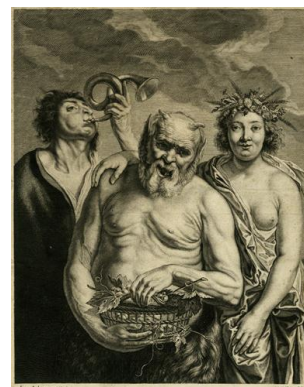
Feuille 365 x 285 mm

État II/II

© Genève, Cabinet des estampes

inv. E 2009/215

Silène, père adoptif de Dionysos, accompagné de Zéphyr et de sa femme Flora, semble vouloir inviter le spectateur à une célébration des vendanges. Par le travail du burin, Bolswert module la composition en zones claires et zones sombres, et traduit parfaitement l'anatomie du vieillard, thème de prédilection chez Jordaens.



- 6 Schelte Adamsz. Bolswert** (vers 1586 -1659)
d'après Peter Paul Rubens (1577-1640)
La Sainte Famille au pinson
Burin
Cuv. 397 x 304 mm, feuille 408 x 325 mm
État I/II
© Genève, Cabinet des estampes
inv. E 2009/229

La Sainte Famille est assise à l'extérieur d'un jardin clos : Jésus tient le fil auquel est attaché un pinson et le remet à saint Jean. La douceur du sujet et des deux enfants est ici traduite par une gravure qui offre un spectre stupéfiant de tonalités et une répartition exceptionnelle des lumières.



- 7 Adriaen van Ostade** (1610-1685)
Les Pêcheurs, vers 1647
Eau-forte
Feuille 113 x 169 mm
État V/VI
© Genève, Cabinet des estampes
inv. E 69/0360/3

Ce paysage est le seul qu'Ostade ait imprimé. Sur le modèle du Pont de Rembrandt (présent dans cette exposition), Ostade met en scène deux jeunes pêcheurs dans une composition parfaitement équilibrée. La subtile transition entre le ciel et l'eau contribue à la sensation de calme et de silence qui se dégage de cette planche.



- 8 Adriaen van Ostade**
Le fumeur à la fenêtre, vers 1648-1650
Eau-forte
Cuv. 202 x 158 mm, feuille 208 x 164 mm
État IV/IV
© Genève, Cabinet des estampes
inv. E 69/0360/4

Tout dans cette planche contribue à renforcer la profondeur de champ et invite le spectateur à échanger quelques mots avec le fumeur à sa fenêtre : une construction en diagonale, le raccourci du volet de la fenêtre, le fond sur lequel se détache l'homme, et la mise en valeur de la manche du vêtement, par l'utilisation de grandes réserves de blanc.

