

Carlos Schwabe (1866-1926)

Un fonds de dessins à (re)découvrir

MUSÉE D'ART ET D'HISTOIRE, GENÈVE | 1^{er} DÉCEMBRE 2010 – 15 JANVIER 2012

VISUELS DE L'EXPOSITION

1 Carlos Schwabe

(1866 Altona/Hambourg – 1926 Avon/Paris)

Angélique évanouie, 1892

Illustration pour *Le Rêve* d'Émile Zola, publié en série en 1892 puis chez Marpon et Flammarion, sans date (1893)

Mine de plomb, plume et encre de Chine, aquarelle, gouache, crayon de couleur rose et rehauts de gouache
47,9 x 31,4 cm

Acquisition, 1894

© MAH, photo : Nathalie Sabato

Inv. 1894-3



2 Carlos Schwabe

(1866 Altona/Hambourg – 1926 Avon/Paris)

Illustration pour *Pelléas et Mélisande*, de Maurice Maeterlinck (acte III, scène 2), 1912

Ouvrage publié en 1924, à Paris, chez Henri Piazza
Aquarelle et gouache sur quelques traits à la mine de plomb

45 x 42,1 cm

Acquisition, 2006

© MAH, photo : Flora Bevilacqua

Inv. BA 2006-6/D



3 Carlos Schwabe

(1866 Altona/Hambourg – 1926 Avon/Paris)

Femme à la lyre, 1902

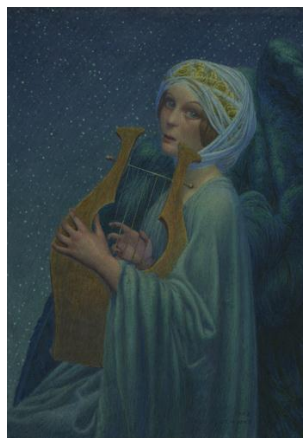
Aquarelle, gouache, mine de plomb

21 x 15,8 cm

Acquisition, 1990

© MAH, photo : Flora Bevilacqua

Inv. 1990-13



4 Carlos Schwabe

(1866 Altona/Hambourg – 1926 Avon/Paris)

Étude pour *La Vague*, 1906

(figure féminine de gauche)

Fusain, crayon gras, sanguine, crayons de couleur,
rehauts de pastel

66,3 x 48,5 cm

Acquisition, 1984

© MAH, photo : Flora Bevilacqua

Inv. 1985-6



5 Carlos Schwabe

(1866 Altona/Hambourg – 1926 Avon/Paris)

La Vague, 1907

Huile sur toile

196 x 116 cm

Don de Madame Ombra Schwabe, 1932

© MAH, photo : Bettina Jacot-Descombes

Inv. CR 161



6 Carlos Schwabe

(1866 Altona/Hambourg – 1926 Avon/Paris)

Le Faune, 1923

Sanguine, fusain, crayons de couleur

115 x 146 cm

Don de Madame Ombra Schwabe, 1932

© MAH, photo : Maurice Aeschimann

Inv. CR 162



7 Carlos Schwabe

(1866 Altona/Hambourg – 1926 Avon/Paris)

Illustration pour *Daphnis et Chloé*, sans date

Ouvrage publié en 1926, à Paris, chez Henri Piazza

Mine de plomb

23,1 x 16,5 cm

Don de Madame Ombra Schwabe, 1932

© MAH, photo : Bettina Jacot-Descombes

Inv. CR 176



