

Ferdinand Hodler

Œuvres sur papier

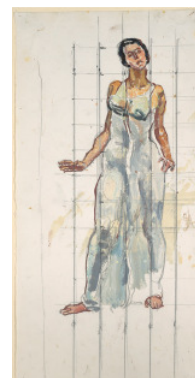
CABINET D'ARTS GRAPHIQUES DU MUSÉE D'ART ET D'HISTOIRE, GENÈVE
10 novembre 2011 – 19 février 2012

VISUELS DE L'EXPOSITION

- 1 Ferdinand Hodler (Berne, 1853 - Genève, 1918)
« **Le Printemps** » (*détail*), sans date
Lithographie au crayon
Image 675 x 435 mm, feuille 839 x 582 mm
Cabinet d'arts graphiques du Musée d'art et d'histoire
© MAH, Genève, photo : André Longchamp
Inv. E 66-1



- 2 Ferdinand Hodler (Berne, 1853 - Genève, 1918)
Étude pour « **Le Regard dans l'infini** », vers 1915
Mine de plomb et gouache sur papier mis au carreau
420 x 210 mm
Cabinet d'arts graphiques du Musée d'art et d'histoire
© MAH, Genève, photo : Bettina Jacot-Descombes
Inv. 1956-42



- 3 Ferdinand Hodler (Berne, 1853 - Genève, 1918)
Étude pour « **La Floraison** », vers 1917
Mine de plomb, pastel, gouache, huile et papiers découpés
collés sur carton beige
473 x 625 mm
Cabinet d'arts graphiques du Musée d'art et d'histoire
© MAH, Genève, photo : André Longchamp
Inv. 1964-97



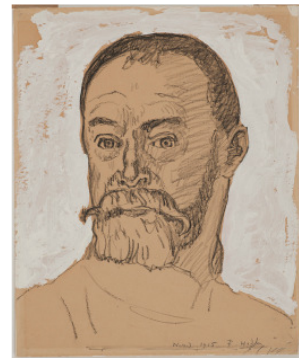
- 4 Ferdinand Hodler (Berne, 1853 - Genève, 1918)
Étude pour un autoportrait, 1916
Mine de plomb, gouache, encre brune et touches d'huile
375 x 325 mm
Cabinet d'arts graphiques du Musée d'art et d'histoire
© MAH, Genève, photo : André Longchamp
Inv. 1939-68



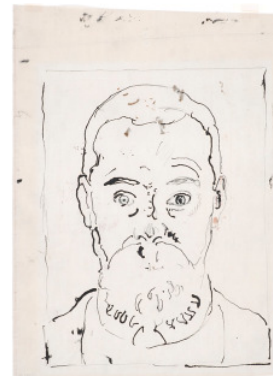
- 5 Ferdinand Hodler (Berne, 1853 - Genève, 1918)
Étude pour un autoportrait, 1891
Mine de plomb, plume et lavis d'encres grise et brune
114 x 145 mm
Cabinet d'arts graphiques du Musée d'art et d'histoire
© MAH, Genève, photo : André Longchamp
Inv. 1939-74



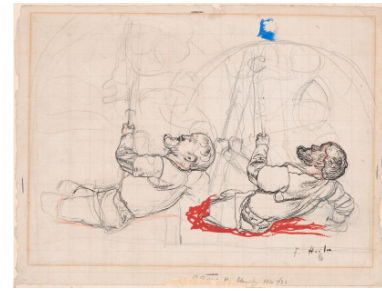
- 6 Ferdinand Hodler (Berne, 1853 - Genève, 1918)
Étude pour un autoportrait, 1915
Fusain et huile sur calque collé en plein sur carton
397 x 322 mm
Cabinet d'arts graphiques du Musée d'art et d'histoire
© MAH, Genève, photo : André Longchamp
Inv. 1939-80



- 7 Ferdinand Hodler (Berne, 1853 - Genève, 1918)
Étude pour un autoportrait, 1912
Crayon noir, pinceau et encre de Chine sur fine toile glacée
437 x 305 mm
Cabinet d'arts graphiques du Musée d'art et d'histoire
© MAH, Genève, photo : André Longchamp
Inv. 1964-56



- 8 Ferdinand Hodler (Berne, 1853 - Genève, 1918)
Porte-drapeau blessé. Étude pour la lunette gauche de « La Retraite de Marignan », 1896
 Mine de plomb, plume et encre de Chine, crayon de couleur et gouache sur papier mis au carreau
 243 x 318 mm
 Cabinet d'arts graphiques du Musée d'art et d'histoire
 © MAH, Genève, photo : André Longchamp
 Inv. 1939-107



- 9 Ferdinand Hodler (Berne, 1853 - Genève, 1918)
Guerrier donnant un coup d'épée. Étude pour « La Bataille de Morat », vers 1915-1917
 Huile sèche
 490 x 461 mm
 Cabinet d'arts graphiques du Musée d'art et d'histoire
 © MAH, Genève, photo : Bettina Jacot-Descombes
 Inv. 1922-200



- 10 Ferdinand Hodler (Berne, 1853 - Genève, 1918)
Étude de composition pour « La Bataille de Morat », vers 1915-1917
 Mine de plomb, encre noire, huile et verni sur calque
 213 x 300 mm
 Cabinet d'arts graphiques du Musée d'art et d'histoire
 © MAH, Genève, photo : Bettina Jacot-Descombes
 Inv. 1922-232



- 11 Ferdinand Hodler (Berne, 1853 - Genève, 1918)
Soldat mettant sa veste. Étude pour « Le Départ des étudiants d'Iéna en 1813 », 1907-1908
 Mine de plomb et aquarelle
 285 x 205 mm
 Cabinet d'arts graphiques du Musée d'art et d'histoire
 © MAH, Genève, photo : André Longchamp
 Inv. 1939-116



- 12 Ferdinand Hodler (Berne, 1853 - Genève, 1918)
Projet pour le timbre-poste de 5ct : armailli fribourgeois, 1901
 Mine de plomb, pinceau et lavis d'encre de Chine
 425 x 355 mm
 Cabinet d'arts graphiques du Musée d'art et d'histoire, dépôt du Fonds cantonal d'art contemporain de l'État de Genève
 © MAH, Genève, photo : Bettina Jacot-Descombes
 Inv. BA 2005-50/D



- 13 Ferdinand Hodler (Berne, 1853 - Genève, 1918)
Affiche de l'exposition Ferdinand Hodler au Kunshaus Zürich, 1917

Lithographie en couleur

Image 1295 x 888 mm, feuille 1325 x 912 mm

Cabinet d'arts graphiques du Musée d'art et d'histoire

© MAH, Genève, photo : André Longchamp

Inv. E 2011-906



- 14 Ferdinand Hodler (Berne, 1853 - Genève, 1918)
Portrait de Berthe Hodler. Étude pour le médaillon du billet de banque de 100 francs, 1909

Crayon noir et encre de Chine

144 x 115 mm

Cabinet d'arts graphiques du Musée d'art et d'histoire, dépôt du Fonds cantonal d'art contemporain de l'État de Genève

© MAH, Genève, photo : Bettina Jacot-Descombes

Inv. BA 2005-38/D



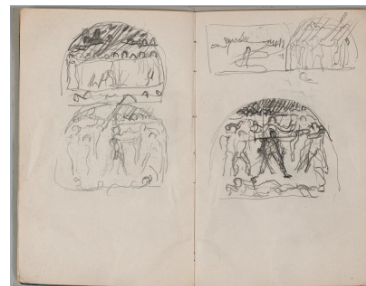
- 15 Ferdinand Hodler (Berne, 1853 - Genève, 1918)
Études de composition pour la lunette centrale de « La Retraite de Marignan », 1896-1897

Mine de plomb sur pages de carnet

Cabinet d'arts graphiques du Musée d'art et d'histoire

© MAH, Genève, photo : André Longchamp

Inv. 1958-0176/57, f. 2 v° et 3r°



- 16 Ferdinand Hodler (Berne, 1853 - Genève, 1918)
Études pour « La Retraite de Marignan », 1896-1897

Mine de plomb sur pages de carnet

Cabinet d'arts graphiques du Musée d'art et d'histoire

© MAH, Genève, photo : André Longchamp

Inv. 1958-0176/56, f.11v° et 12r°

