

EXCLUSIVEMENT CONTEMPORAIN

LA SOCIÉTÉ SUISSE DE GRAVURE
FÊTE SES 100 ANS

**CABINET D'ARTS GRAPHIQUES
DU MUSÉE D'ART ET D'HISTOIRE**
19 OCTOBRE 2018 - 3 FÉVRIER 2019



Un musée
Ville de Genève

www.mah-geneve.ch



VILLE DE
GENÈVE

LA SOCIÉTÉ SUISSE DE GRAVURE FÊTE SES 100 ANS

Fondée à Zurich en septembre 1917, la Société suisse de gravure a pour but de promouvoir la production d'estampes d'artistes contemporains suisses. Ainsi, depuis 1918, elle édite chaque année une ou plusieurs œuvres (des planches gravées, des multiples ou des portfolios) qu'elle distribue à ses cent vingt-cinq membres. À partir des années 1930 et plus intensivement depuis les années 1990, elle sollicite des artistes internationaux de renom comme Emil Nolde, Eduardo Chillida, Roni Horn, Rosemarie Trockel, Katharina Fritsch ou Wade Guyton, tout en poursuivant ses engagements envers des artistes suisses. Le Musée d'art et d'histoire en est l'un des membres fondateurs et, depuis, d'importantes institutions s'y sont affiliées. À l'occasion des cent ans d'activité de la Société suisse de gravure, le Cabinet d'arts graphiques lui rend hommage avec une exposition qui révèle la richesse et la variété de ses éditions. Une sélection d'environ 140 pièces (sur les 255 éditées) fournit un panorama inégalable de la production graphique et des tendances artistiques en Suisse aux XX^e et XXI^e siècles.

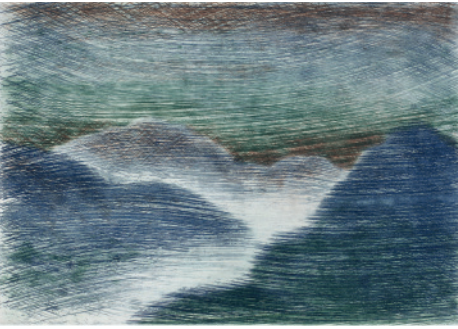
URS LÜTHI

(Kriens, 1947)

Amore, Arte, Anarchia, 1988

Aquatinte et sérigraphie, sur vélin Rives,
288 x 238 mm (cuvette), 518 x 403 mm
(feuille)





MARKUS RAETZ

(Büren an der Aare, 1941)
Berglandschaft, 1991
Eau-forte, papier de verre et morsure
directe au pinceau, sur vélin BFK Rives,
état VIII/VIIIc,
240 x 343 mm (cuvette),
500 x 660 mm (feuille)

100 JAHRE SCHWEIZERISCHE GRAPHISCHE GESELLSCHAFT

Die im September 1917 in Zürich gegründete Schweizerische Graphische Gesellschaft hat sich zum Ziel gesetzt, die Produktion von Druckgrafik zeitgenössischer Schweizer Künstler zu fördern. Seit 1918 gibt sie jährlich eines oder mehrere Werke (Grafikblätter, Multiples oder Portfolios) heraus, die sie an ihre 125 Mitglieder verteilt. Ab den 1930er Jahren, intensiviert seit den 1990er Jahren, beauftragte sie parallel zu ihrem Engagement für Schweizer Kunstschaffende auch international renommierte Künstler wie Emil Nolde, später Eduardo Chillida, Roni Horn, Rosemarie Trockel, Katharina Fritsch oder Wade Guyton. Im Laufe der Zeit schlossen sich ihr angesehene Institutionen an, wobei das Musée d'art et d'histoire eines des Gründungsmitglieder war. Anlässlich des 100-Jahr-Jubiläums der Schweizerischen Graphischen Gesellschaft würdigt das Cabinet d'arts graphiques mit einer Ausstellung die Fülle und Vielfalt der Editionen. Aus den 255 herausgegebenen Arbeiten wurden rund 140 Werke ausgewählt, die ein unvergleichliches Panorama der graphischen Produktion und der künstlerischen Tendenzen des 20. und 21. Jahrhunderts bieten.

THE 100TH ANNIVERSARY OF THE SWISS GRAPHIC SOCIETY

The Swiss Graphic Society (Schweizerische Graphische Gesellschaft/ Société Suisse de Gravure), founded in Zurich in September 1917, aims to promote printmaking by contemporary Swiss artists. Since 1918, it has published annually one or more works each year (prints, multiples or portfolios), which it distributes to its 125 members. From the 1930s, intensified since the 1990s, the Society commissioned increasingly international renowned artists such as Emil Nolde, Eduardo Chillida, Roni Horn, Rosemarie Trockel, Katharina Fritsch and Wade Guyton in parallel to her commitment to Swiss artists. Over the years prestigious institutions became affiliates to the Society, while the Musée d'art et d'histoire is one of its founding members. On the occasion of the 100th anniversary of the Swiss Graphic Society, the Cabinet d'arts graphiques honours the wealth and diversity of the editions with an exhibition presenting some 140 works out of the 255 editions published. It offers an incomparable panorama of graphic production and artistic trends of the 20th and 21st centuries in Switzerland.

En couverture

RICHARD PAUL LOHSE

(Zürich, 1902 — 1988)
Kontrastierende Farbgruppen, 1982
Sérigraphie en couleur, sur demi-carton
Superbus, 600 x 600 mm (image),
700 x 700 mm (feuille)

JEAN ARP

(Strasbourg 1887 — Bâle, 1966)
Constellation von fünf Formen, 1956
Lithographie en couleur,
546 x 385 mm (image), 650 x 500 (feuille)

PHILIPPE DECAUZZAT

(Lausanne, 1974)
D.T.A.B.T.W.H.A.H.E. (recto/verso), 2010
Sérigraphie, sur vélin BFK Rives,
740 x 1040 mm (feuille)

MAX BILL

(Winterthur, 1908 — Berlin, 1994)
Sans titre, 1972
Sérigraphie en couleur, 645 x 495 mm
(feuille)

Affichette

WADE GUYTON

(Hammond, Indiana, 1972)
Sans titre, 2017
Lithographie en couleur, 800 x 600 mm
(image), 1175 x 800 mm (feuille)

LA SOCIÉTÉ SUISSE DE GRAVURE FÊTE SES 100 ANS

19 OCT. 2018 – 3 FÉV. 2019



CABINET D'ARTS GRAPHIQUES
DU MUSÉE D'ART ET D'HISTOIRE
Promenade du Pin 5
CH-1204 Genève
www.mah-geneve.ch

RÉSERVATIONS
Médiation culturelle
Du lundi au vendredi,
de 10h à 12h
T + 41 22 418 25 00
adp-mah@ville-ge.ch

Fermé le lundi
Entrée libre

 [facebook.com/mahgeneve](https://www.facebook.com/mahgeneve)
 [@mahgeneve](https://twitter.com/mahgeneve)
 blog.mahgeneve.ch
 [mahgeneve](https://www.instagram.com/mahgeneve)

INAUGURATION

Jeudi **18 octobre**, de 18h à 21h
Avec Nicolas Curti, percussionniste

VISITES COMMENTÉES

Les dimanches, à 11h30
4 et 25 novembre 2018,
13 et 27 janvier 2019
Sans réservation

Pour les groupes

Visites en français
Sur réservation au min. 15 jours
avant la date choisie

Pour les écoles

Visites adaptées à l'âge des élèves
des écoles primaires (recommandées
dès la 6P) et secondaires I et II
Sur réservation au min. 15 jours avant
la date choisie, CHF 50.– par classe,
gratuit pour les écoles publiques du
canton de Genève

Pour les enseignants

Mercredi **31 octobre**, de 14h à 16h
Sur inscription uniquement

MIDIS DE L'EXPO

Les mardis, à 12h30

30 octobre

*La Société suisse de gravure et
la confirmation du renouvellement*,
par Christian Rümelin, commissaire
de l'exposition

13 novembre

Réflexions d'un artiste,
par Didier Rittener

27 novembre

*Des regards personnels
de deux présidents*,
par Chantal Prod'hom
et Christian Rümelin

8 janvier

*Transgressions: Considérations
sur le renouvellement de l'estampe
à Genève dans les années 1970*,
par Stéphanie Guex
et François Locher

22 janvier

Christian Cuénoud en conversation
avec Alois Lichtsteiner

JEUNE PUBLIC ET FAMILLES

Atelier parent-enfant

Pointe sèche, monotype et impression

Visite de l'exposition puis atelier
hors les murs pour s'initier à la
gravure avec l'Atelier genevois
de gravure contemporaine
Dimanches **4 novembre** ou
25 novembre de 13h à 17h
Sur inscription, CHF 60.– par couple
parent-enfant (matériel compris)
Pour les enfants dès 6 ans,
accompagnés d'un adulte



Mercredis Family

Les secrets de la gravure
Les mercredis **21 novembre**
et **23 janvier**, à 15h
Gratuit, sans réservation
Pour les enfants de 6 à 10 ans,
accompagnés d'un adulte

PUBLICATION

*100/125 - Les cents ans de
la Société suisse de gravure*
Coédition de Scheidegger & Spiess
et de la Société suisse de gravure
En français et en allemand,
320 pages, CHF 55.–
En vente à l'entrée du Cabinet d'arts
graphiques durant l'exposition