

Vallotton, Hodler, Amiet

Nouveau legs

MUSÉE D'ART ET D'HISTOIRE, GENÈVE

COMMUNIQUÉ DE PRESSE

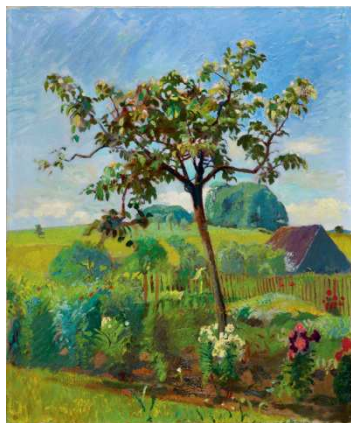
Legs exceptionnel de quatre tableaux signés des trois plus grands peintres suisses du XIX^e et du XX^e siècle

Genève, février 2017 – À partir du 23 février, les visiteurs du Musée d'art et d'histoire pourront découvrir un nouvel accrochage dans les salles beaux-arts : trois paysages respectivement dus à Ferdinand Hodler (1853-1918), Cuno Amiet (1868-1961) et Félix Vallotton (1865-1925), ainsi qu'une nature morte signée Vallotton.

Ces quatre huiles sur toile ont fait l'objet, au début de l'été 2016, d'un legs souhaité par l'avocat genevois Jean Clostre. Ce grand mélomane était membre de la Société des Amis du Musée d'art et d'histoire (SAMAH) et du Bureau de la Société des Arts de Genève. Le quatuor d'œuvres faisait partie de sa collection personnelle.



Rarement exposé, *Marronniers au bord du chemin* fait partie des paysages de Ferdinand Hodler que l'on peut qualifier de « portraits d'arbres ». S'il est placé en retrait du chemin, le marronnier est bel et bien le sujet principal du paysage, à l'image du *Lilas*, du *Petit Platane* ou du *Cerisier*, autres figures sylvestres solitaires qui peuplent déjà les collections du musée.



S'il partage le même thème, le *Petit Cognassier* de Cuno Amiet a quelque chose de plus sage. À cette époque, l'artiste soleurois se consacre à peindre son jardin et les environs du village d'Oschwand (Berne) où il réside depuis 1898. Ses années d'expérimentation sont derrière lui ; reste sa maîtrise de la couleur et de la touche qu'attestait déjà son *Autoportrait en blanc* (1907), acquis par le MAH il y a un an.



Félix Vallotton ne cultive la sagesse d'Amiet qu'en apparence. Ses *Anémones et Mandarines* pourraient relever de la nature morte classique, première impression étayée par la nappe rayée et le vase rustique typique de la faïence produite à Thoun (Berne) qui ancre la mise en scène. Un léger malaise naît cependant de l'alliance incongrue des couleurs (noir, vert olive, vert gris, rouge, orange, blanc, rose...), mais qui est atténué par l'équilibre très travaillé de la composition.



De la même manière, dans *La Cagne et le Baou*, le peintre transforme la vue d'une région qu'il affectionne en un univers irréel et stylisé. Situé à Cagnes, dans le sud de la France, le paysage est difficile à lire au premier abord, mais révèle toute sa puissance au fur et à mesure que l'on observe, distingue et identifie tous les détails.

Contact

Service de presse

Sylvie Treglia-Détraz

Musées d'art et d'histoire, Genève

T +41 (0)22 418 26 54

sylvie.treglia-detraz@ville-ge.ch

Informations pratiques

Musée d'art et d'histoire

2, rue Charles-Galland – 1206 Genève

Ouvert de 11 à 18 heures

Fermé le lundi

Entrée libre aux collections permanentes

Site Internet : www.mah-geneve.ch

Blog : www.blog.mahgeneve.ch

Facebook : www.facebook.com/mahgeneve

Twitter : @mahgeneve