

BEAUX-ARTS

Restauration de Sabina Poppaea

MUSÉE D'ART ET D'HISTOIRE, GENÈVE

COMMUNIQUÉ DE PRESSE

Sabina Poppaea s'est refait une beauté !

Genève, 8 novembre 2013 – Retiré en mars des salles des beaux-arts, le tableau de Sabina Poppaea a fait l'objet durant plusieurs mois d'un traitement de restauration-conservation mené au sein des ateliers du Musée d'art et d'histoire. Il a réintégré l'étage des beaux-arts il y a quelques jours et fera l'objet, ces prochaines semaines, de toutes les attentions puisque la médiation culturelle propose au public plusieurs rendez-vous autour de cette œuvre.

Parmi les œuvres importantes du Musée d'art et d'histoire figure *Sabina Poppaea*, tableau représentant l'épouse de Néron. Peinte à mi-corps, elle défie le spectateur de son regard franc, de sa beauté saisissante et de son sourire subtilement ironique. Jouant de ses mains et de ses bras pour feindre un geste de pudeur, elle révèle sa nudité qui est dévoilée par le jeu de transparence du voile et par l'effet de lumière projeté sur elle, contrastant avec un fond uni et sombre.

La peinture est réalisée sur un panneau en chêne constitué de trois planches verticales assemblées à joint vif. Le support d'origine a été aminci dans les années 1940 à une épaisseur d'environ 2 mm, pour être collé sur un contre-plaqué. Un dessin sous-jacent, réalisé à sec (à base de carbone), indique les contours du cartouche et de la figure féminine. La couche picturale se caractérise par une matière fine et translucide. Le modelé du visage, délicat et coloré, est traité par estompe, contrastant avec un arrière-plan opaque et sombre.

La composition *da sotto in su* renforce l'hypothèse de l'emplacement originel en hauteur du tableau, celui-ci faisant probablement partie d'une suite de portraits consacrés aux impératrices romaines ou à une galerie de femmes fortes.

Le tableau a suscité de nombreuses interprétations quant à l'attribution, la datation et le modèle consacré. Datée généralement vers 1550-1560, la *Sabina Poppaea* fait partie d'un groupe de compositions de maîtres anonymes, dépendant de l'École de Fontainebleau, qui s'inspirent du thème de la *Dame à sa toilette* et de la *Dame au bain*. Il s'agit probablement d'un portrait de Diane de Poitiers : un portrait idéalisé sous les traits d'une courtisane inspirée d'une version nue de la Joconde de Léonard de Vinci ou dérivant directement des portraits sculptés antiques.

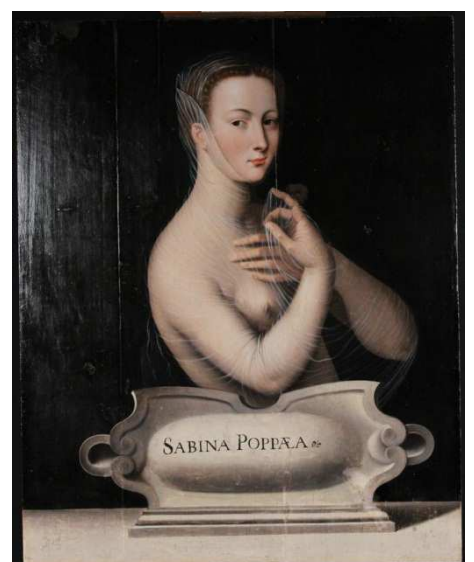
Conservation / restauration

L'intervention de conservation et restauration a été réalisée entre le mois d'avril et le mois d'août 2013. Elle a permis le retrait des vernis oxydés et jaunés ainsi que du repeint noir appliqué sur le fond, révélant une subtile harmonie des couleurs et la mise à jour d'une facture de grande qualité où le visage traité par de fins glacis contraste avec un traitement plus libre du corps, des mains et du voile.

Sous le repeint couvrant l'arrière-plan, une fine couche brune, très dure et insoluble, a été retrouvée. Celle-ci a été conservée en raison de la fragilité de la couche picturale originelle. Des mastics ont par la suite été posés sur les lacunes et le long des joints, pour permettre une réintégration à l'aquarelle.

Une fine couche de vernis naturel a été appliquée au pinceau et de fins glacis, réalisés avec des pigments purs et une résine synthétique, ont été employés pour finaliser le travail. La peinture a été finalement protégée par une légère couche de vernis, appliquée par pulvérisation, conférant à l'œuvre un effet de surface satiné.

Réaccrochée dans le cabinet 18, dans l'attente du réaménagement de la salle 01 où elle devra reprendre sa place au cours du printemps 2014, la *Sabina Poppaea* entretient un dialogue muet, mais riche, avec *Femme à la toilette*, un pastel de Degas. Avec plusieurs siècles d'écart, nous retrouvons le souci commun, quoique radicalement différent, de dévoiler l'intimité de la femme.



Sabina Poppaea a) Avant traitement (mars 2013); b) Après nettoyage des vernis et retrait du surpeint du fond; c) Après la pose des bases à l'aquarelle et de la couche de protection intermédiaire.

Un riche programme de médiation

Pour accompagner le retour en salle de la *Sabina Poppaea*, un programme de médiation spécifique a été élaboré. À côté d'une journée d'étude le vendredi 28 février 2014 qui révélera les dessous de sa restauration, l'œuvre servira de point de départ à une série de propositions sur la thématique plus large du portrait.

La figure de la *Sabina Poppaea* concentre en effet des caractéristiques favorisant des visites transversales entre les collections beaux-arts et les collections archéologiques. Portrait imaginaire, l'œuvre soulève la

question de l'idéal de beauté, de la mise en scène du modèle et du détournement des codes de représentation traditionnels : une dame de la Cour de François I^{er}, peut-être Diane de Poitiers, a prêté ses traits à l'impératrice, réputée quinze siècle auparavant pour sa beauté et ses intrigues. Ainsi, *Sabina Poppaea* sera-t-elle mise à l'honneur lors de deux dimanches thématique : le 2 février 2014, autour de la problématique de la mise en image des récits antiques au fil du temps et le 2 mars 2014, sur la référence à l'antique dans la représentation du corps.

Mais dès cet automne et durant toute l'année scolaire 2013-2014, c'est essentiellement sur le jeune public dans et hors cadre scolaire que l'accent est mis. Moments familles, visites spécifiques pour les écoles des degrés primaires, secondaires et post-obligatoires, dossier d'aide à la visite pour les enseignants ou encore parcours-découverte, autant de rendez-vous sur mesure, dans les pas de *Sabina*, pour explorer les collections du Musée d'art et d'histoire.

Cette opération autour de la *Sabina Poppaea* est réalisée grâce au généreux soutien de la Fondation BNP Paribas Suisse.

Préserver et valoriser le patrimoine, telles sont les principales missions de la Fondation auprès des musées. La Fondation BNP Paribas Suisse a en effet joué un rôle précurseur dans la connaissance et la préservation du patrimoine des musées. Depuis 25 ans, elle est un mécène fidèle et reconnu des musées et contribue régulièrement à la restauration de leurs œuvres ; elle apporte aussi son soutien à la publication d'ouvrages rendant compte de leurs richesses. Ces programmes sont également développés dans le monde entier en faveur des musées les plus prestigieux.

Collections du Musée d'art et d'histoire

Laurence Madeline, conservatrice en chef, responsable du pôle beaux-arts
Victor Lopes, conservateur responsable du secteur conservation-restauration
Isabelle Burkhalter, responsable *ad interim* de la médiation culturelle

Contact

Service de presse

Sylvie Treglia-Détraz, Musées d'art et d'histoire, Genève
T +41 (0)22 418 26 54 - sylvie.treglia-detrax@ville-ge.ch

Informations pratiques

Musée d'art et d'histoire
Rue Charles-Galland 2
1206 Genève
Ouvert de 11 à 18 heures - fermé le lundi
Entrée libre

Téléchargement des images :

https://diffusions.ville-ge.ch/mahpresse/Restauration_Sabina_Poppaea/je8quoo2eis7eeY6moopohduche2vei2lee4EequiiB8Axeb7bii6dahw8thooW/

Utilisateur : mahpresse-Restauration_Sabina_Poppaea
Mot de passe : Eimei0ahshieSeish

