

---

## Communiqué de presse

Genève, jeudi 12 février 2026

Aux représentant-es des médias

---

# Infestation d'insectes dans une partie des galeries d'exposition : suivi de la situation et prochaines étapes



---

**Le Muséum d'histoire naturelle de Genève (MHNG) fait le point sur l'évolution de la situation liée à la présence de l'insecte ravageur *Stegobium paniceum* communément appelée « Vrillette du pain », détectée à l'automne 2025 dans une partie des galeries du bâtiment d'exposition (voir communiqué du 27.11.25). Les mesures urgentes pour préserver les collections ont été prises et un suivi continu et renforcé est en place. Les conséquences éventuelles sur la date de réouverture du Muséum au public seront connues au printemps.**

---

L'infestation a été identifiée fin septembre 2025, dans la galerie d'exposition permanente du rez-de-chaussée, dans le contexte particulier d'un bâtiment fermé au public et en période de chantier. Dès sa détection, une cellule de crise pluridisciplinaire a été activée. Des mesures immédiates ont été mises en œuvre afin de sécuriser les collections, renforcer le monitoring entomologique et analyser les options de traitement compatibles avec la conservation d'objets patrimoniaux.

---

### **État de la situation à ce jour**

Depuis novembre 2025, la situation fait l'objet d'un suivi continu et renforcé. Les dispositifs de monitoring ont permis de détecter ponctuellement quelques insectes adultes supplémentaires. Ces observations, liées à l'intensification de la surveillance, ne permettent pas de conclure à ce stade à une infestation massive ou généralisée de l'ensemble du bâtiment. Les données recueillies confirment la nécessité de poursuivre le suivi régulier sur la durée afin de disposer d'une vision fiable de l'évolution du phénomène.

La gestion de la situation, assurée par la cellule de crise PBC dédiée, réunit de manière hebdomadaire les équipes du MHNG et les services de la Ville de Genève. Cette gouvernance permet une coordination étroite entre les impératifs de conservation des collections, les contraintes des chantiers en cours et les exigences de sécurité.

---

### **Approche prudente et fondée sur l'expertise**

Les consultations menées avec des spécialistes nationaux et internationaux de la gestion des infestations en milieu patrimonial convergent vers une approche fondée sur une observation dont la durée doit couvrir au moins un cycle biologique complet de l'insecte. Des solutions techniques adaptées, choisies en fonction de données consolidées, évitent à ce stade des interventions lourdes et prématurées. Des traitements ciblés (anoxie, congélation) sont toutefois déjà réalisées sur certains spécimens particulièrement sensibles ou impactés.

---

### **Prochaines étapes et calendrier**

La priorité absolue demeure la protection durable des collections patrimoniales et la maîtrise du risque à long terme. La méthode retenue repose sur un phasage comprenant la poursuite du monitoring intensif durant l'hiver 2026 et la consolidation des données. En fonction de l'ampleur objectivée de l'infestation, une décision sur les moyens à engager pour une désinfestation complète sera prise au printemps 2026.

Le choix du scénario de traitement qui sera retenu au printemps 2026 permettra alors de déterminer les conséquences sur la date de réouverture du Muséum au public.

Le Muséum s'engage à communiquer de manière régulière au fur et à mesure de l'évolution de la situation.

#### **Les mesures prises et en cours**

Parmi les actions actuellement mises en œuvre figurent :

- le renforcement du monitoring entomologique sur l'ensemble des espaces concernés ;
- des traitements ciblés (anoxie, congélation) pour certains spécimens particulièrement sensibles ou impactés ;
- la stabilisation des conditions climatiques dans les galeries ;
- des opérations ciblées de nettoyage et d'assainissement ;
- l'application stricte de mesures de prévention dans le cadre des travaux du bâtiment existant ;
- l'installation de sas aux entrées des galeries et la pose de moustiquaires aux fenêtres ;
- la formation des équipes aux techniques spécifiques de désinfestation ;
- la sensibilisation du personnel aux bonnes pratiques et la distribution d'équipements de protection aux personnes intervenant dans les galeries visant à limiter tout risque de propagation.

### Le dispositif de monitoring de la Vrilette du pain

Le monitoring de l'infestation est essentiel pour adapter le périmètre et l'intensité des traitements et des mesures de protection. Plusieurs techniques sont utilisées :

- **Inspection visuelle** des spécimens, vitrines, réserves et décors à la recherche d'insectes, d'exuvies (enveloppes issues de la mue), de trous ou de déjections, permettant d'identifier rapidement les zones touchées et/ou à risque.
- **Lampes UV** pour attirer et capturer les insectes volants, avec un suivi régulier des captures pour connaître les espèces, leur nombre et l'évolution de l'infestation.
- **Pièges collants**, parfois associés à des phéromones et placés au sol, dans les vitrines et réserves, pour surveiller les individus rampants (larves), marchants ou volants (adultes) et évaluer l'efficacité des mesures de protection.

Le monitoring doit être réalisé régulièrement et sur une période suffisante pour fournir des résultats fiables sur le niveau d'infestation.



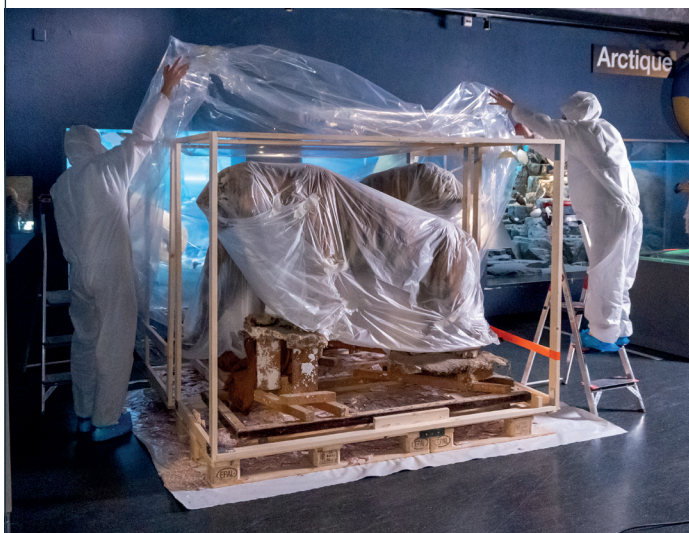
Inspection des spécimens © Muséum Genève

### Pourquoi congeler les spécimens ?

La congélation est une méthode de désinfestation non toxique et efficace pour éradiquer les insectes nuisibles et leurs œufs sur divers spécimens, textiles et objets. Elle requiert une exposition à -20°C pendant 72 heures minimum. Cette technique constitue une mesure préventive régulièrement employée par le Muséum. Relativement simple à mettre en œuvre, elle peut s'avérer inadaptée pour certains spécimens délicats, notamment en raison des risques liés à la condensation. Elle peut aussi nécessiter une importante préparation logistique en cas de grandes quantités à traiter.

### Qu'est-ce que l'anoxie ?

L'anoxie statique est une technique de désinsectisation qui consiste à placer des objets infestés dans une enceinte hermétique avant d'y extraire l'oxygène. Les insectes sont ainsi éliminés à tous les stades de leur développement (œuf, larve, nymphe, adulte), sans recours à des produits chimiques. Cette méthode est particulièrement adaptée aux objets patrimoniaux car elle présente peu de risque d'endommager les spécimens. Elle a également l'avantage de pouvoir être mise en œuvre *in situ* pour traiter les objets qui ne peuvent être déplacés. Elle a aussi une parfaite innocuité (enjeux environnementaux).



Construction d'une bulle d'anoxie © Muséum Genève

### Contacts

MUSÉUM D'HISTOIRE NATURELLE  
DE GENÈVE (MHNG)

#### Arnaud Maeder

Directeur

[arnaud.maeder@geneve.ch](mailto:arnaud.maeder@geneve.ch)

T. +41 22 418 63 21

DÉPARTEMENT DE LA CULTURE ET DE  
LA TRANSITION NUMÉRIQUE (DCTN)

#### Nelly Cauliez

Conseillère en conservation du patrimoine

[nelly.cauliez@geneve.ch](mailto:nelly.cauliez@geneve.ch)

T. +41 22 418 65 88 / P. +41 76 563 07 35

La situation d'infestation et les conditions actuelles d'accès sur site ne nous permettent malheureusement pas d'autoriser des tournages *in situ*. Vous pouvez cependant faire une demande de photos et de vidéos en contactant Lydie Billaud, responsable du secteur communication.

[lydie.billaud@geneve.ch](mailto:lydie.billaud@geneve.ch)

T. + 41 22 418 63 22